

Pomblad.

INSPIRERENDE VERHALEN UIT ECONOMISCH LIMBURG



DOSSIER
De honger naar innovatie
14

Zakendoen met
China: omarmen
of afhouden

24

Vergrijzing: van
Pukkelpop naar
Rimpelrock

29

Limburg
als mekka van
zonne-energie

40

pom
Limburg
economisch
versnellen



Hij BLEEF DOORWERKEN
IK BEN TESTER VAN ROLLATORS

29

Vergrijzing: van Pukkelpop naar Rimpelrock



26

Niet loonkost, maar doorlooptijd kost geld



4

'Zijn wie je bent'



14

Innovatieversnellers over Limburg



40

Limburg als mekka van zonne-energie

COLOFON

Dit magazine is een initiatief van POM Limburg (Provinciale Ontwikkelingsmaatschappij Limburg) | Voorjaar 2024 | Verantwoordelijke uitgever: Noël Slangen, Corda Campus, gebouw 6B, Kempische Steenweg 303 - bus 101, 3500 Hasselt | Tel. +32 11 300 100 | info@pomlimburg.be | Coördinatie en redactie: Tanith Van Damme, Alyssa Horemans, Joeri Luyten, Dirk Selis | Concept en vormgeving: Bridgeners | Foto's: Luc Daelemans, Boumediene Belbachir, Marco Mertens, Jokko, Medialife | Drukkerij: Moderna printing | Deze publicatie is met de grootste zorg samengesteld. POM Limburg is niet aansprakelijk voor eventuele wijzigingen en/of onnauwkeurigheden in de opgenomen gegevens | Cover: Brecht Evens, Constellations uit 'De Bondgenoten I'

Pasadena is maar een muisklik ver

Met één deepfakevideo van Tom Cruise zette Chris Umé (Metaphysic) Limburg op de wereldkaart. Wat moet het dan wel niet zijn als alle Limburgse professionals, Limburgse expats en internationals die in Limburg wonen online connecteren? Bam! Daarom lanceerden we het online business-platform Limburgers Worldwide®.

Meld je aan via LinkedIn of check limburgersworldwide.com

LIMBURGSE WAARDEN

‘Zijn wie je bent’

Bekende Limburgers, onze vaste waarden, vertellen welke waarden zij met hun provincie delen.

“**W**e zijn nog altijd ‘die meisjes van de volksjury’. We zijn de dertig voorbij, maar worden zelden omschreven als ‘de makers van’. Ik vind het soms jammer dat mensen zo snel zijn met hun oordeel. We doen méér dan krantenartikels voorlezen. We kaarten ook maatschappelijke thema’s aan, zoals homofobie en racisme, maar dan op een subtiele manier. De podcast heeft mij ook geholpen om me minder aan te trekken van wat mensen van me denken. Ik heb me bijvoorbeeld ge-out omdat het belachelijk zou zijn om open te willen zijn over alles, maar dat stuk geheim te houden. Gelukkig komt er veel steun van mensen die blij zijn dat een queer persoon in de media komt, en voor de verandering een vrouw. Dat geeft mij het gevoel dat het honderd procent oké is te zijn wie ik ben. Ik was altijd bang dat men mij alleen nog zou zien als iemand in dat hokje. Maar dat is niet zo, en nu weet ik: dat is ook een belangrijk deel van mijn identiteit. Door er open over te praten, kan ik ook iets betekenen voor die community” ♦♦



WIE IS SILKE VANDENBROECK? (HASSELT, 1991)

- Podcastmaker en auteur
- Studeerde Journalistiek aan de Vrije Universiteit Brussel
- Startte samen met Laura Scheerlinck in 2017 de truecrimepodcast ‘de volksjury’, de populairste podcast van Vlaanderen met meer dan 400.000 luisteraars per maand
- Schreef samen met Laura ook twee boeken, ‘de volksjury’ en ‘de volksjury 2’, met bloemlezingen van de meest intrigerende moordzaken

VOORAF



Werk aan de winkel (en in de bouw, fabriek, op kantoor, ...)

Ben je tussen 18 en 65 jaar oud? Dan hebben we je nodig. Althans, de Limburgse arbeidsmarkt heeft je nodig. Want vandaag ondervinden tal van bedrijven moeilijkheden om hun vacatures ingevuld te krijgen en het ziet er naar uit dat dit niet snel zal beteren. Wel integendeel, want in de komende tien jaar gaat een kwart van de Limburgers die momenteel aan het werk zijn op welverdiend pensioen. En er staan onvoldoende jongeren klaar om hun plaats in te nemen. Volgens een bevraging van de werkgeversorganisaties zet de aanhoudende arbeidsmarktkrapte een rem op de groei van twee op drie Limburgse bedrijven.

‘Iedereen mee’ is geen holle slogan, maar een absolute noodzaak.

Van alle Vlaamse provincies steeg de werkzaamheid in 2023 het sterkst in Limburg. Nooit eerder hadden meer Limburgers een betaalde job. Bijna iedereen die kan en wil werken, is aan het werk. Waar gaan we dan al die arbeidskrachten halen? Een mirakeloplossing is er niet, maar er zijn wel mogelijkheden. Een verhoging van de productiviteit dankzij nieuwe digitale toepassingen bijvoorbeeld, waarbij we met minder mensen meer en efficiënter werk kunnen verrichten. Of het aantrekken van werkkrachten van buiten de provinciegrenzen. Maar zeker en vast ook door het in Limburg aanwezige talent optimaal aan te boren, met bijzondere aandacht voor zij die vandaag moeilijk de weg naar de arbeidsmarkt vinden. In ons economisch toekomstplan SALKturbo is een inclusief Limburg één van de prioriteiten. Elk Limburgs talent te moet de kans krijgen zich ten volle te ontwikkelen. Want we gaan iedereen nodig hebben.



Tom Vandeput
Voorzitter
POM Limburg

Noël Slangen
Algemeen directeur
POM Limburg

NOTENDOP



Brecht Evens maakte ‘De Bondgenoten deel 1’

Het coverbeeld ‘Constellations’ is een creatie van bekroond stripkunstenaar Brecht Evens, geboren in Limburg maar momenteel wonend in Parijs. Hij behoort tot de nieuwe generatie Vlaamse stripmakers die internationaal lof oogsten. Het kunstwerk toont een glimp van zijn meest recente graphic novel, ‘De Bongenoten I’, uitgegeven

door Uitgeverij Oogachtend. In dit ambitieuze werk, het eerste meerdelige boek uit Evens’ twintigjarige carrière, onthult hij de bijzondere jeugdijaren van Arthur en zijn vader op een eiland in Bretagne. Als lezer word je ondergedompeld in de rijke verbeeldingswereld van Evens, waar intrigerende personages tot leven komen in kleurrijke settings. ♦

Incubator BioVille verstevt koppositie met extra vleugel van 2.000 m²



BioVille, de incubator op de universitaire campus in Diepenbeek, opende in januari haar derde vleugel. De uitbreiding van 2.000 m² versteft de positie van de incubator als koploper in de biotech, medtech en digital health. De nieuwe vleugel richt zich specifiek op scale-ups die nood hebben aan extra kantoor- en laboruimtes, maar ook vergaderfaciliteiten. InvoX Pharma, het medtechbedrijf dat sinds 2021 onder internationale vlag wappert, trok er in het voorjaar van 2024 al in.

Ook het Belgische Rejuvenate Biomed verhuist deze lente naar de gloednieuwe vleugel.

De derde vleugel is een volgende stap om van BioVille een dynamisch businessdistrict te maken binnen de ruimere context van de Health Campus. Het gaat om een totale investering van ruim 4 miljoen euro, afkomstig van het Europees fonds EFRO, de provincie Limburg en BioVille met haar aandeelhouders LRM, U Hasselt en POM Limburg. ♦

♦ www.healthcampus.be

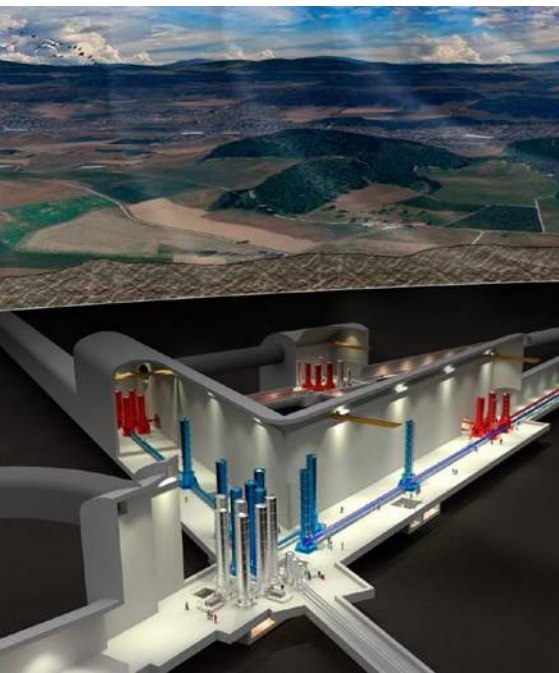
Abonneer
je gratis



POMblad in de toekomst in je brieven- bus ontvangen?



Scan de QR-code en laat je gegevens achter. Abonneren is helemaal gratis.



POM Limburg verheugd met engagement van Duitsland voor Einsteintelecoop

Duitsland trekt 9 miljoen euro uit voor voorbereidend onderzoek rond de Einsteintelecoop, een ambitieus ondergronds observatorium waar zwaartekrachtgolven worden gedetecteerd. Zowel het drielandpunt tussen België, Nederland en Duitsland als Sardinië zijn kandidaat om het onderzoekscentrum binnen te halen. De financiële bijdrage die de Duitse regering nu toe zegt, betekent een duidelijk engagement van de Duitse federale overheid in het project. En dat is goed nieuws voor het Maas-Rijndossier.

Het prijskaartje van de telescoop is niet min: een investering van zo'n 2 miljard euro. Nederland kwam al over de brug met een miljard, en ook Vlaams minister Jo Brouns maakte 13 miljoen vrij. De investering mag dan wel groot zijn, de output van het onderzoekscentrum is nog groter. In vergelijking met het wereldvermaarde CERN in Zwitserland – en die vergelijking gaat perfect op – kan de Einsteintelecoop naar schatting tussen de 10.000 en 30.000 jobs opleveren, en honderden miljoenen aan contracten voor lokale bedrijven. In 2026 beslist Europa waar de telescoop uiteindelijk landt. ♦

♦ www.einsteintelecoop.nl

POM Limburg promoot Health Campus in San Francisco



POM Limburg was samen met enkele Limburgse bedrijven, waaronder Van Havermaet en Rejuvenate Biomed, aanwezig op de JP Morgan Healthcare Conference in het Amerikaanse San Francisco. Samen met een netwerk aan internationale partners verkende POM er nieuwe zakelijke kansen voor de Health Campus.

Hoewel de naam 'Limburg' in het buitenland meestal niet direct een belletje doet rinkelen, is Vlaanderen binnen de life sciences-sector wel zeer bekend. Daarom is het belangrijk om eerst interesse te wekken voor Vlaanderen en vervolgens Limburg als strategische locatie naar voren te schuiven. Het Vlaams handelsagentschap FIT is daarbij een waardevolle partner.

Als kers op de taart organiseerde POM Limburg samen met haar Limburgse partners en internationale connecties uit Louisiana, Los Angeles en Korea een succesvol panelgesprek. De panelleden boden inzicht in de Belgische en Europese markt, deelden ervaringen over internationalisering en brachten expertise over fiscaliteit en intellectueel eigendom naar voren. ♦

♦ www.healthcampus.be

Innovatief parkeergebouw markeert start Bouwcampus 2.0

Het startschot voor de bouw van het nieuwe parkeergebouw op Bouwcampus 2.0 is gegeven. De parkeergarage biedt plaats aan 350 wagens, maar kan later worden uitgebreid naar 500 plaatsen. De uitbreiding gebeurt in de hoogte, grotendeels bovenop de bestaande parkeerplaats, waardoor de groene ruimte slechts minimaal wordt aangetast.

POM Limburg streeft naar een zo efficiënt mogelijke parking met een minimale voetafdruk. Het gebouw zal bestaan uit vier verdiepingen met elk ongeveer tachtig parkeerplaatsen. In de toekomst komt daar mogelijk nog een vijfde verdieping bovenop. Door in de hoogte te werken wordt er ruimte behouden voor groen en toekomstige ontwikkelingen. Zonnepanelen worden geïntegreerd om het gebouw van duurzame energie te voorzien.

Het parkeergebouw is ontworpen met hogere plafonds dan standaardparkeergarages en beschikt over een centrale hellingbaan die indien nodig kan worden verwijderd. Bij aanvang van het project is dus al rekening gehouden met het feit dat het gebouw op lange termijn een andere bestemming kan krijgen. ♦



7 miljoen euro om Limburgse arbeidsmarkt-krapte aan te pakken



Zeven miljoen euro en elf Limburgse projecten moeten een antwoord bieden voor de krapte op de Limburgse arbeidsmarkt. Hoewel er nog nooit zo veel Limburgers aan het werk waren, blijft het aantal mensen dat buiten de arbeidsmarkt staat nog altijd hoog. Daarnaast staat de teller voor openstaande vacatures bijzonder hoog.

Vlaams minister van Werk Jo Brouns wil de arbeidsmarkt-krapte aanpakken door niet-beroepsactieven aan te spreken en nieuwe talenten te stimuleren. Daarom lanceerde het Europees Sociaal Fonds (ESF) een oproep voor projecten die bijdragen aan een inclusieve arbeidsmarkt.

Elf Limburgse projecten kunnen nu op financiële steun rekenen. Concreet gaat het om 7 miljoen euro, waarvan 4,2 miljoen euro aan Europese steun en 2,8 miljoen euro aan Vlaamse middelen. De projecten ontvingen eerder al groen licht van de taskforce van SALKturbo, het economisch actieplan dat POM Limburg regisseert. Het gaat onder meer over de talentenacademie TALim van UHasselt en het Talentcenter in Genk van Voka – KvK Limburg. ♦

♦ www.salkturbo.be

Euregionale bedrijven besparen 7.400 ton afval

7.400 ton afval, 224.024 kilowattuur energie, 8.700 ton CO₂ en 183.684 m³ water. Dat is de geschatte jaarlijkse reductie die toe te schrijven is aan het Interreg-project From Waste 2 Profit. Meer dan twee jaar lang begeleiden Voka – KvK Limburg, LIOF, Zenit, EFA en POM Limburg tientallen bedrijven uit België, Nederland en Duitsland bij hun afvalbeheer.

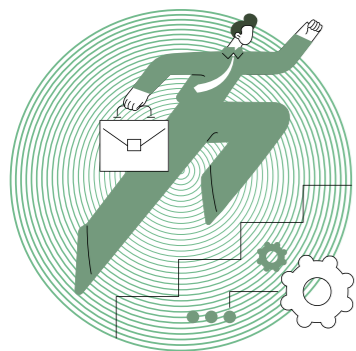
In Europa wordt jaarlijks zestien ton grondstoffen per persoon gebruikt. Zes ton daarvan verlaat onze economie als afval. Dat afval is voor bedrijven niet alleen een last, maar vooral een onontgonnen bron van kansen. Een duurzame strategie levert

concurrentievoordelen op, bevordert economische groei en creëert nieuwe jobs. Afvalbeheer is een eerste stap op weg naar duurzaamheid en circulariteit. Kmo's zien heel wat obstakels onderweg, maar die knelpunten pakte het project From Waste 2 Profit aan.

Naast een duurzame impact leverde From Waste 2 Profit in tweeënhalve jaar tijd ook veertig afvaloptimalisatieprojecten op, goed voor een totaal investeringsbedrag van 4,9 miljoen euro. Daarnaast zorgde Interreg Maas-Rijn voor een financiële ondersteuning van 1,4 miljoen euro. ♦

♦ www.fromwaste2profit.com

Uitbreiding bedrijventerrein in Oudsbergen geeft ruimte aan 500 nieuwe jobs



POM Limburg lanceert een opdracht voor de infrastructuurwerken van het nieuwe bedrijventerrein in Oudsbergen. Voor dat terrein, dat zo'n 30 hectare beslaat, hebben POM Limburg en het gemeentebestuur alle noodzakelijke gronden verworven. De totale uitbreiding geeft naar schatting ruimte aan zo'n 500 nieuwe jobs.

Het terrein in Oudsbergen is strategisch gelegen voor verdere uitbreiding, en de ontwikkeling ervan vormt een cruciale economische kans voor de gemeente. Interessant is dat het om een grote oppervlakte aan aaneengesloten ruimte gaat, terwijl het overige aanbod in Limburg grotendeels versnipperd is. POM Limburg en de gemeente Oudsbergen geven er dan ook de voorkeur aan om één of twee grote spelers met een hoge toegevoegde waarde aan te trekken.

De infrastructuurwerken op het terrein moeten nog uitgevoerd worden. POM Limburg lanceerde eind 2023 een overheidsopdracht voor het opstellen van een verkavelingsaanvraag en een technisch ontwerp rond de werkzaamheden, riolering en andere nutsvoorzieningen. De kosten worden geraamd op 2 miljoen euro. ♦



POM Limburg en vakbonden bevorderen interculturele communicatie op de werkvloer

Zo'n honderd vakbondsafgevaardigden en -leden namen deel aan het event 'De wereld op de werkvloer', georganiseerd door POM Limburg en vakbonden ACV en ABVV. Het doel: diversiteit en interculturele communicatie op de werkvloer bevorderen. Een gevarieerde groep aanwezigen vertegenwoordigde diverse sectoren, waaronder zorg, defensie, bouw, logistiek en metaal.

Limburg herbergt 174 verschillende nationaliteiten. Elke cultuur kent zijn eigen kenmerken, en dat komt ook tot uiting op de werkvloer. Zo is een managementstijl in Nederland heel anders dan in België en is het in Japan ongebruikelijk om voor een

hoger geplaatste collega naar huis te vertrekken. De verschillende sessies richtten zich daarom op het belang van een open culturele mindset, communicatiediversiteit, het herkennen van cultuurgebonden signalen en het geven van feedback.

Het evenement kaderde binnen de expatwerking van POM Limburg, die extra financiële steun van Vlaanderen ontving. POM Limburg, dat in Euregionaal verband al langer aan haar expatwerking werkt, ontvangt nu voor 2024 en 2025 jaarlijks een extra injectie van 50.000 euro. ♦

♦ www.expatcentrelimburg.com

Natuur op campus Limburg DC wordt hersteld



Onder impuls van POM Limburg en Natuurpunt ondergaat de natuur op campus Limburg DC een opmerkelijke transformatie. Na decennia van verwaarlozing kleurt de campusomgeving opnieuw groen. Dankzij een financiële impuls van 100.000 euro, toegekend door Vlaams minister van Omgeving Zuhail Demir, konden de natuurherstelwerken eind februari 2024 van start gaan.

Concreet omvat dit onder meer het kappen van oude populieren achter Hogeschool PXL, die vervangen worden door inheemse boomsoorten zoals eik en haagbeuk. Natuurpunt pakt ook de overwoekerde houtkanten aan, neemt de knotwilgen langs het hooiland onder handen en verwijdert boomopslag rondom de vijver bij de bushalte, om bladval te verminderen en de waterkwa-

liteit te verbeteren. Deze initiatieven zijn essentieel voor het herstel van de biodiversiteit en het behoud van de natuurlijke schoonheid van de campus.

Naast groenwerken staan ook infrastructuurwerken op de planning, zoals de aanleg van twee vlonderpaden, de bouw van het poortgebouw en de realisatie van een nieuwe insteekweg tussen de Health Campus en Bouwcampus om de Agoralaan verkeersvrij te maken. Hoewel deze ontwikkelingen onvermijdelijk enkele bomen kosten, zal het verlies ruimschoots gecompenseerd worden door aanplantingen elders op de campus en de kwaliteitsverbetering van de aanwezige natuur. ♦

FacThory, de fabriek van de toekomst, zwaait haar deuren open

FacThory, de nieuwe campus voor de slimme maakindustrie, opende officieel haar deuren in aanwezigheid van Vlaams minister van Economie, Innovatie en Werk Jo Brouns. De fabriek van de toekomst beslaat een totale oppervlakte van 30.000 m² en wordt in vier fases gebouwd.

Fase 1 werd net afgerond. De benedenverdieping van 3.500 m² werd ingericht als productievloer voor onder meer bedrijven die een eindproduct maken of assembleren of een proces willen optimaliseren. Op de eerste verdieping is er 1.000 m² aan labo- en testruimtes voorzien, alsook 3.500 m² voor kantoren. Het multifunctionele maakgebouw is voorzien van innovatieve, hightech toestellen die een zeer brede inzetbaarheid kennen in verschillende industriële sectoren zoals de luchtvaart, defensie, voedingsmiddelen en de automobiellindustrie.

Als mederegisseur voor FacThory streeft POM Limburg naar de transformatie van de maakindustrie naar een slimme industrie 4.0. Robotisering en digitale processen zullen het verschil maken, waardoor lokale productie weer aantrekkelijk wordt. Zo verhoogt de competitiviteit en productiviteit van de Limburgse maakindustrie, en dat is essentieel voor verdere economische bloei. ♦



OP WEG NAAR EEN WERKZAAMHEIDSGRAAD VAN 80%

In Limburg zijn net iets meer dan 76 op 100 personen tussen 20 en 64 jaar aan het werk. De provincie heeft de afgelopen jaren een flink deel van haar achterstand op Vlaanderen goedgehaakt. Toch blijft er nog steeds werk aan de winkel, want Vlaanderen heeft zich tot doel gesteld om tegen 2030 een werkzaamheidsgraad van 80% te behalen. Een flink aantal Europese landen, waaronder buurlanden Nederland en Duitsland, zitten daar nu al boven. België kwam in 2022 aan 71,9% en laat slechts vijf Europese landen achter zich.

De werkzaamheidsgraad?

De werkzaamheidsgraad toont de mate waarin de bevolking aan het werk is. Het gaat om het aandeel werkenden (= loontrekkenden en zelfstandigen die in de referentieweek minstens 1 uur betaalde arbeid hebben verricht) in de totale bevolking.

Deze definitie is in alle Europese landen dezelfde. De werkzaamheidsgraad wordt standaard berekend voor de leeftijdsgroep tussen 20 en 64 jaar.

De weergegeven cijfers zijn de jaargemiddeldes.

VLAANDEREN

2022 **76,7%** 2023 **76,8%**

+0,1%

ANTWERPEN

2022 **75,9%** 2023 **75,7%**

-0,2%

+1,3%

WEST-VLAANDEREN

2022 **78,0%** 2023 **79,3%**

-1,1%

OOST-VLAANDEREN

2022 **80,0%** 2023 **78,9%**

-0,1%

VLAAMS-BRABANT

2022 **73,8%** 2023 **73,7%**

EUROPA

EU27 + IJSLAND, NOORWEGEN & ZWITSERLAND

WERKZAAMHEIDSGRAAD 20-64 JAAR (2022)

IJSLAND	84,8%
NEDERLAND	82,9%
ZWEDEN	82,2%
ESTLAND	81,9%
ZWITSERLAND	81,9%
TSJECHIË	81,3%
MALTA	81,1%
NOORWEGEN	80,9%
DUITSLAND	80,7%
HONGARIJE	80,2%
DENEMARKEN	80,1%
LITOUWEN	79,0%
FINLAND	78,4%
IERLAND	78,2%
CYPRUS	77,9%
SLOVENIË	77,9%
OOSTENRIJK	77,3%
PORTUGAL	77,1%
LETLAND	77,0%
POLEN	76,7%
SLOVAKIJE	76,7%
BULGARIJE	75,7%
LUXEBURG	74,8%
FRANKRIJK	74,0%
BELGIË	71,9%
KROATIË	69,7%
SPANJE	69,5%
ROEMENIË	68,5%
GRIEKENLAND	66,3%
ITALIË	64,8%

Innovatieversnellers
over Limburg:

“De honger naar innovatie is groot”

Flanders Make, essenscia, Sirris en VITO. Hun CEO's zitten in de cockpit van de Belgische innovatie, maar wat zien ze wanneer ze over het bronsgroen eikenhout vliegen? Waar staat Limburg sterk en wat kan er beter? En vooral, hoe kunnen zij het verschil maken?



‘De grootste uitdaging
waar we als sector
voorstaan? Goed
opgeleid talent.
Zeker in Limburg.’

“Er werken in Limburg, dé provincie van de kunststoffen, meer dan 7.500 mensen in de chemiesector, waarvan de helft in de kunststofverwerking”, zegt Ann Wurman, directeur van essenscia Vlaanderen. “Dat is jammer genoeg te weinig geweten.”

“essenscia is de Belgische sectorfederatie voor bedrijven die actief zijn in chemie, kunststoffen, farma en biotech. Met ruim 700 ondernemingen, zowel internationale bedrijven als kmo's, vormen wij de ruggengraat van de Vlaamse economie. In de Antwerpse haven bevindt zich de grootste geïntegreerde chemiecluster van Europa.

In Brussel en Vlaams-Brabant zijn er een belangrijk aantal internationale hoofdzetels en R&D-centra gevestigd. De farmasector is vooral in de provincie Antwerpen sterk vertegenwoordigd, terwijl de biotech zich concentreert in de driehoek Gent, Leuven en Mechelen. In Limburg kennen we vooral een sterke concentratie aan kunststofverwerkende bedrijven.”

Heeft de welvaart van de chemiesector ook geen keerzijde op vlak van milieu? Ik denk maar aan wat er bij 3M is misgelopen.

“Wel, ik draai het om, wie in Limburg wil werken aan een duurzame toekomst en een circulaire economie, moet bij ons zijn. Kijk, voor alle grote maatschappelijke uitdagingen is chemie deel van de oplossing. CO₂ is een chemische molecule. Wij zijn dus de sector bij uitstek die een oplossing voor het CO₂-probleem kan aanbrengen. Dat doen we met nieuwe klimaatinnovaties om CO₂ op te vangen en op te slaan, of om te zetten in een nieuwe grondstof.”

Dat zijn mooie woorden, maar maak die eens concreet voor Limburg.

“Chemiebedrijf Vynova in Tessenderlo bijvoorbeeld heeft op minder dan tien jaar al meer dan 250 miljoen euro geïnvesteerd in duurzame productietechnologieën. Dat gaat over stoomketels op waterstof, circulaire productieprocessen en investeringen voor minder waterverbruik. Eind vorig jaar werd een state-of-the-art produc-

tiefaciliteit voor deminwater in gebruik genomen. Deminwater – of gedemineraliseerd water – is essentieel voor productieprocessen waarbij water van de allerhoogste kwaliteit nodig is. De nieuwe installatie zal geen grondwater meer verbruiken, wat een jaarlijkse besparing betekent die overeenkomt met het kraanwaterverbruik van meer dan 1.000 gezinnen.”

Zijn er nog andere voorbeelden?

“(resoluut) Borealis in Beringen. In samenwerking met Bionerga draait hun productie op stoom en stroom die opgewekt wordt uit de verwerking van niet-recycleerbaar huishoudelijk afval. Resultaat: 20 procent minder CO₂-uitstoot. Kijk, er lopen ook heel wat projecten om kunststoffen meer en beter te recyclen, en waar mogelijk maximaal te hergebruiken. Met PlastIQ, onze opleidingsorganisatie voor de kunststofsector, beschikken we op de T2-campus in Genk over één van de best uitgeruste opleidingslabo's voor kunststoffen in de Benelux. Dat zijn zaken die te weinig geweten zijn, en we misschien wat meer moeten herhalen.”

Waar wringt het schoentje in Limburg voor jullie sector?

“Goed opgeleid talent. Dat is mogelijk de grootste uitdaging waar we als sector voorstaan: meer jongeren motiveren voor een technische of wetenschappelijke STEM-studie, zodat ze in onze industrie kunnen meewerken aan de oplossingen die we als samenleving zo hard nodig hebben. Dat verhaalt, dat je met een job in de chemie en kunststoffen een positieve impact kan hebben voor een duurzame toekomst, moeten we in Limburg nog vaker en duidelijker vertellen. Zonder te verbloemen dat er ook in onze sector nog heel wat zaken beter kunnen en moeten, maar wel met de overtuiging dat de broodnodige innovaties groten-deels uit de chemie en kunststoffen zullen moeten komen.”

◆ www.essenscia.be

ESSENSICIA
INNOVATIE
VERSNELLERS

Ann Wurman
Directeur

essenscia is de sectorfederatie van de
chemische industrie en life sciences.



‘Limburgers staan een stuk verder af van innovatie, maar de wil en het enthousiasme zijn groot, eens je hen over de streep trekt.’

Vlak om de hoek van het stadion van Berchem Sport, waar wijlen Ludo Coeck nog leerde voetballen, liggen de Antwerpse kantoren van VITO. Inge Neven is er de eerste vrouwelijke topvrouw, verantwoordelijk voor meer dan 1.000 medewerkers en een budget van 237 miljoen euro. VITO in een elevatorpitch?

“Wij zijn een Vlaamse onderzoeksorganisatie die zich hoofdzakelijk bezighoudt met de vraag: ‘Hoe kunnen we evolueren naar een CO₂-neutrale maatschappij?’ Of nog specifiek: ‘Hoe kunnen we via onze drie impact-domeinen een positief effect genereren op een maatschappij in transitie?’ Het duurzaam gebruik van grondstoffen maakt daar een groot deel van uit, maar we onderzoeken ook hoe we ons steentje kunnen bijdragen aan klimaatmitigatie - het voorkomen van klimaatverandering door de uitstoot van broeikasgassen te beperken - en klimaatadaptatie. Het uiteindelijke doel is een duurzame leefomgeving voor iedereen.”

Hoe zetten jullie die missie in Limburg om?

“Ik denk aan de Limburgse carbstone-technologie, die bouwmaterialen mogelijk maakt zonder het gebruik van cement of extra energie, maar door CO₂-binding. Samen met de Limburgse bedrijven Orbix, Vandersanden, Gubbels en Resourcefull zijn er nu materialen op de markt met een uitzonderlijk lage, zelfs negatieve, CO₂-voetafdruk, waardoor ze wereldwijd uniek en buitengewoon duurzaam zijn. We zijn ook betrokken bij het Einsteintelecoop-project, waar we meekijken naar de geologie. Hoe gaat de ondergrond bij trillingen reageren en welke buizen kan je dan best gaan trekken? Hoe kan je ervoor zorgen dat de buizen die we onder de grond steken enerzijds lang genoeg meegaan maar anderzijds ook de ondergrond niet gaan contamineren? En ook, hoe kunnen we ze achteraf recyclen?”

Wat zegt uw kritische blik? Waar moeten we in Limburg voor opletten?

“De vergrijzing in Limburg baart me toch wel zorgen. Het wordt een uitdaging om voldoende goede werkkrachten en grote bedrijven in Limburg te houden. Kijk, de sluitingen van Ford en Philips waren erg moeilijk. We hebben dan met succes gezorgd voor nieuwe economische hotspots zoals Corda Campus en EnergyVille, maar de echt grote spelers zijn dun gezaaid. Dus daar ligt nog wel

een uitdaging verscholen, om ervoor te zorgen dat we die grote spelers in Limburg vastklikken met het oog op werkgelegenheid. Want als je in Vlaanderen kijkt naar de industrie, dan zit die vooral rond Antwerpen, Gent en nog een stukje Brussel. Limburg hinkt achterop. Bedrijven creëren niet alleen werkgelegenheid, maar ze zorgen ook voor een gezonde dynamiek: werkgelegenheid trekt lokale middenstand aan, zorgt voor activiteiten voor kinderen, vrijetijdsbesteding, ... Het is goed dat de Universiteit Hasselt daarom aan het kijken is om ingenieursopleidingen uit te bouwen om ervoor te zorgen dat er hier meer aantrekkingskracht komt. Problematisch daarbij is dan ook de ontsluiting van Limburg. Studenten moeten er geraken, hè. Er wordt binnenkort dan wel een eerste lijn tussen Hasselt en Maastricht geopend, maar het gaat wel heel erg traag. Er liggen volgens mij ook wel verdere kansen om meer te gaan samenwerken met Nederland.”

Maar hoe lossen we zoiets op?

“Ik ben van mening dat we in functie van de duurzaamheidstransitie meer naar grotere steden kunnen evolueren. Weg van de lintbebouwing die ons heel veel geld kost. Denk maar aan hoe we ons vandaag moeten organiseren om water en elektriciteit te voorzien. En mobiliteit, uiteraard, om maar niet over de belbus te beginnen (*lacht*). Breng meer mensen samen in degelijke behuizing in grotere steden, zorg voor goed transport tussen die steden en goede voorzieningen. Op zo'n manier kan je meer investeren in die steden, zorgen dat die aantrekkelijker worden, dat je nog betere functionaliteit of aantrekkingskracht krijgt naar de burger toe. Gecombineerd met werkgelegenheid op korte afstand, wel ja, dan krijg je een mooi verhaal. Daar kan de politiek wel nog een stuk aan werken.”

Is het geloof in innovatie groter op andere plaatsen in Vlaanderen dan in Limburg?

“Misschien wel, maar dat komt deels ook door de leeftijds piramide. Wat ook meespeelt, is de omgeving. Als je in je omgeving veel start-ups tegenkomt en met veel innovatie wordt

geconfronteerd, dan ga je er sneller in meegaan. Dus ja, op dat vlak moeten we in Limburg wat bijbenen. Maar er is ook goed nieuws. Ons Limburggevoel. Limburgers staan dan misschien een stukje verder af van innovatie, maar als je hen het belang ervan kan duidelijk maken, dan zie je dat de Limburgers heel snel mee zijn. De wil en enthousiasme om mee te doen zijn erg groot, eens je hen over de streep trekt.”

Kan u dat ook concreet maken?

“In Genk hebben we een proefproject lopen, waarbij we in een residentiële wijk en een sociale woonwijk gaan kijken hoe we op het niveau van ganse wijken kunnen evolueren naar energie-positieve wijken. Waar je zelfs energie over gaat hebben door gebruik van isolatie, warmtepompen en zonnepanelen. Je wil niet weten hoe groot dat enthousiasme is om mee te werken. Ongezien. Tweede voorbeeld. Hoe snel liepen de inschrijvingen van de kinderuniversiteit in Limburg? Opnieuw, ongezien. Dat zijn wel de mama's en de papa's die hen inschrijven, hè. Dus ja, ik geloof echt wel dat het hier helemaal goed komt.”

◆ www.vito.be

VITO
INNOVATIE
VERSNELLERS

Inge Neven
CEO

VITO is de Vlaamse Instelling voor
Technologisch Onderzoek.

Op de vooravond van het interview gaat er een siddering door de Vlaamse maakindustrie. Busbouwer Van Hool kondigt een stevige herstructurering aan. Het faillissement was toen nog niet uitgesproken, maar onder de waterlijn was er kennelijk meer aan de hand dan een gemist order van de Vlaamse overheid.

De soundbite 'de uitgebleven innovatie richting elektrificatie' klinkt steeds luider door. Plots wordt de insteek van onze interviews erg actueel. Hoog tijd voor een gesprek met Grisja Lobbstaël, voortrekker van technologische innovatie in Vlaanderen.

Kan je in een elevatorpitch vertellen wat Flanders Make precies doet?

"We zijn één van de vier strategische onderzoekscentra in Vlaanderen. We werken nauw samen met bedrijven in de maakindustrie en in allerlei andere sectoren om hun producten en productieomgevingen futureproof te maken. Flanders Make telt 850 medewerkers, waarvan er zowat 250 actief zijn in onze drie cocreatiecentra in Lommel, Leuven en Kortrijk. De andere medewerkers zitten verspreid over core labo's in de vijf Vlaamse universiteiten, waarmee we intens samenwerken. De maakindustrie - als motor voor onze welvaart - is natuurlijk de partij voor wie wij het allemaal doen. Samen zorgen we voor baanbrekende innovatie."

Wa make jullie concreet in Limburg?

"In ons cocreatiecenter in Lommel richten we ons vooral op voertuigontwikkeling. We doen er onderzoek naar de elektrificatie van machines en voertuigen en bieden unieke testinfrastructuur aan voor batterijen en duurzame aandrijflijnen. Zo werken we bijvoorbeeld aan een ambitieus project om bestaande zware vrachtwagens van verschillende types en merken op 48 uur om te bouwen tot een elektrische variant. Daarnaast hebben we een structurele samenwerking met de bureaus van Ford Lommel Proving Ground en gebruiken er het testcircuit om nieuwigheden voor allerlei merken uit te testen."

"Naast elektrificatie is de ontwikkeling van autonome mobiele systemen ook een belangrijke onderzoeksprioriteit. Dat gaat over zogenaamde Automated Guided Vehicles (AGV's) die zich binnen en buiten het bedrijf autonoom verplaatsen en werk kunnen verrichten. We beperken ons daarbij niet tot de fabriek-

ken of logistieke omgevingen en werken ook aan autonome landbouwmachines. Daarvoor bouwden we de nodige expertise op in Limburg. Daarnaast hebben we ook een lab voor adhesieve bonding, waarin we werken met allerlei lijmtchnieken en technieken om zulke lijmverbindingen ook weer ongedaan te maken. Verder hebben we een core labo bij U Hasselt en twee onderzoeksgroepen van KU Leuven in Diepenbeek."

Waarom staat vanuit jouw helikopterperspectief gezien Limburg sterk?

"Limburg heeft een mooie troef dankzij haar centrale ligging dichtbij Nederland en Duitsland. Uiteraard is er het innovatieve ecosysteem, die combinatie van innovatieve bedrijven, onderzoeksinstellingen en incubatoren. Maar ook de kennis- en opleidingsinstellingen waar Limburg hoogwaardige opleidingen heeft, gespecialiseerd in techniek, engineering en een stukje innovatie. Limburg richt zich steeds meer naar duurzaamheid en groene technologieën. Dan denk ik aan EnergyVille. Heel eigen aan de provincie is dat de samenwerking tussen de overheid en de kennisinstellingen erg wordt aangemoedigd, niet in het minst door POM Limburg."

In alle ernst: debatteren over innovatie is leuk, maar je kan in Limburg nog steeds geen Uber te pakken krijgen. Waar moeten we voor opletten?

"Laat me met de deur in huis vallen. De vergrijzing in Limburg vormt een grote uitdaging. De komende tien jaar verlaten er 100.000 oudere en ervaren werknemers de arbeidsmarkt. Met technologieën als AI kunnen we het verlies aan ervaren arbeidskrachten opvangen en werknemers met een beperkte technische achtergrond inzetten in hoogtechnologische omgevingen."

"Een tweede probleem is de te beperkte aanwezigheid van hightechbedrijven. De hightechsector is vandaag goed voor 6 procent van de toegevoegde waarde van Limburg, maar dat zit op minder dan de helft van het gemiddelde van Vlaanderen. De hoogopgeleide werkne-

mer trekt daardoor vaak uit Limburg weg. De ontwikkeling van Thor Park, de Clean Mobility Valley, de incubatoren en EnergyVille zijn cruciaal om die hightech aan te trekken. Laat ons ook even dromen. Het naar Limburg halen van de Einsteintelefoon zal een aanzuigefect zijn voor de hightech die zich daar ook rond gaat clusteren."

"Een derde pijnpunt is het digitaliseringsverhaal, waarbij Flanders Make bedrijven helpt om eerst en vooral helder te krijgen welk innovatietraject ze best afleggen. We ondersteunen hen dan ook concreet om op het juiste moment op de juiste technologieën in te zetten. Zo kunnen ze hun producten en productieomgeving structureel versterken en competitief blijven."

Stel: Het Belang van Limburg belt jou op en biedt jou de eerste pagina aan. Wat zou jouw oproep zijn naar de Limburgers?

"Word de meest vruchtbare bodem voor creativiteit en cross-industriële innovatie. Gebruik die krachten om als regio te bloeien. Wees creatief in nieuwe technologieën en kijk over de grenzen van je sector heen. Werk samen zodat nieuwe technologieën niet aan een bepaalde sector blijven vasthangen, maar ook opgepikt worden over meerdere sectoren. Dan maken we in Limburg pas echt het verschil."

◆ www.flandersmake.be

FLANDERS MAKE

INNOVATIE VERSNELLERS

Grisja Lobbstaël
CEO

Flanders Make is het onderzoekscentrum voor de maakindustrie in Vlaanderen.



'Met technologieën als AI kunnen we het verlies aan ervaren arbeidskrachten opvangen.'



'Er is in Limburg sinds de sluiting van Ford heel veel aandacht naar logistiek gegaan. Je kan je afvragen of dit op lange termijn een goede besteding van middelen is.'

In de schaduw van de bekende VRT-toren aan de Auguste Reyerslaan liggen de kantoren van Sirris. Het Belgische innovatiecentrum voor de technologische industrie ademt de speelsheid uit van het Twitterhoofdkwartier voor de komst van Elon Musk. Schommels, leuke keukentjes en tafelvoetbal slingeren door de landschapsbureaus.

"Sirris is de vertrouwenspartner van alle Belgische bedrijven met een honger naar technologische innovatie", legt CEO Herman Derache uit. "Eenvoudig gesteld helpt Sirris bedrijven hun innovatieambities waar te maken met hands-on ondersteuning."

Kan je dat voor Limburg concreet maken?

"Wel, het Genkse bedrijf Provan is een prachtig voorbeeld. Daar hebben we een traject van bijna tien jaar mee afgelegd. Provan, een kmo met zo'n vijftig personeelsleden, is een toeleveringsbedrijf in de metaalindustrie, dat zowel halffabrikaten als volledig afgewerkte producten op maat produceert. We leerden elkaar kennen na een themadag met een eerste voorzichtige vraag. Gaandeweg hebben wij hen ondersteund om hun productie moderner te organiseren en hun doorlooptijden (*de tijd tussen bestelling en levering, mvd*) te verkorten, om de kwaliteit te garanderen. Dat zijn heel veel kleine adviezen geweest. Het bijzonderste is de introductie van Quick Response Manufacturing (QRM) om de doorlooptijd te verkorten, dat we daarna samen met POM Limburg in een aantal succesvolle trajecten verder hebben gezet. Dit is een heel mooi voorbeeld van een ondernemer die niet bij de pakken is blijven zitten. Na die eerste doorbraak heeft hij gezegd: 'Ik ga ermee verder. Er zijn nog dingen die ik kan moderniseren.' En kijk, Provan werd zelfs beloond met de erkenning als 'Factory of the Future'."

Bengelt Limburg niet te zeer achteraan het peloton tijdens deze vierde industriële revolutie?

"Ik denk dat je wel mag zeggen dat er qua innovatie een achterstand is. Kijk,

er zijn enkele mooie bedrijven. Ik denk aan de maakindustrie in Sint-Truiden, daar heb je automotieve bedrijven zoals Punch, VCST en Tenneco. Die bedrijven hebben vaak een hele keten van toeleveranciers achter zich, waarvan velen onze klanten in Limburg zijn. Hen op een hoger niveau brengen geeft ook een meerwaarde aan die grote bedrijven. Ook in het Genkse zijn er heel wat maakbedrijven en is er wel 'innovatie-interesse', maar te weinig bedrijven zetten effectief de stap naar innovatie. Een handicap in Limburg is ook het ontbreken van voldoende en sterke Original Equipment Manufacturers (*bedrijven die onderdelen of producten produceren die worden gebruikt in eindproducten van andere fabrikanten, mvd*) in de machine- of apparatenbouw. Dit type bedrijven vormt een enorme motor voor innovatie, zowel op product- als businessniveau. Verhoudingsgewijs tot het aantal inwoners is Limburg na West-Vlaanderen de provincie met de hoogste maakintensiteit in België. Alleen zijn het vaak niet de dominante schakels in de waardeketen. Dus op zich is er wel een basis om een maak-ecosysteem uit te bouwen, maar de puzzelstukken moeten nog in elkaar vallen. Weet je, er is in Limburg sinds de sluiting van Ford Genk heel veel aandacht naar logistiek gegaan, waarvan men zich toch wel kan afvragen of dit qua innovatie, duurzaamheid en competitiviteit op lange termijn een goede besteding van middelen is."

Stel: je krijgt de voorpagina van Het Belang van Limburg, welke boodschap zou je aan de kmo's willen brengen?

"Blijf je product, je proces en je business innoveren. In welke sector je ook zit. Om op lange termijn duurzaam te verankeren moet je blijven

innoveren en investeren. We zien via onze 'Factories of the Future', de 65 toppers in België zeg maar, dat die meer investeren en de nieuwste beschikbare technologieën inzetten. Daardoor worden die ook competitiever, groeien ze en werven ze ook veel meer mensen aan dan het sectorgemiddelde. Het belang van vooruitdenken en innoveren is in de sector echt heel duidelijk. Wees daar voldoende van je tijd mee bezig en investeer. Daar komt een return. Daarom moeten we projecten zoals de Einsteintelecoop, of het project wordt binnengehaald of niet, ook echt aangrijpen als katalysator voor lokale innovatie. Blijf niet wachten. Bel ons op en we zijn vertrokken."

◆ www.sirris.be

SIRRIS
INNOVATIE
VERSNELLERS

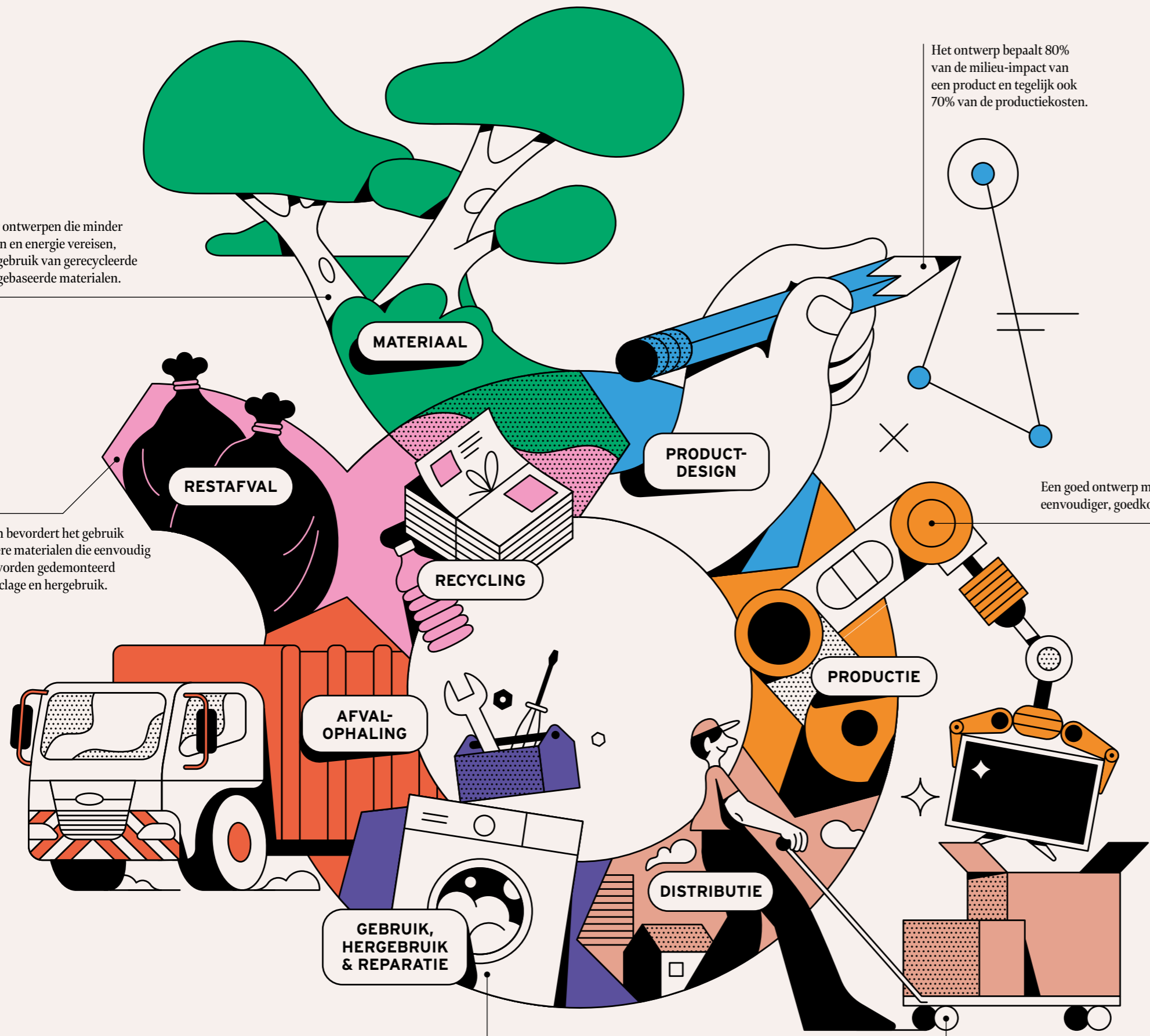
Herman Derache
CEO

Sirris is het innovatiecentrum voor de technologische industrie.

Limburg leidt de weg naar duurzaam design

Kies voor ontwerpen die minder materialen en energie vereisen, en maak gebruik van gerecycleerde en/of biogebaseerde materialen.

Ecodesign bevordert het gebruik van zuivere materialen die eenvoudig kunnen worden gedemonteerd voor recyclage en hergebruik.



Het ontwerp bepaalt 80% van de milieu-impact van een product en tegelijk ook 70% van de productiekosten.

Een goed ontwerp maakt productie eenvoudiger, goedkoper en sneller.

Ontwerp producten met een lange levensduur, die gemakkelijk gedemonteerd en gerepareerd kunnen worden.

Verpakking en transport zijn essentieel. Minimaliseer transportverpakkingen, hergebruik ze waar mogelijk en vermijd het transporteren van lucht.

Limburg is voorloper in ecodesign, waarbij de focus ligt op een slim gebruik van grondstoffen en energie, een lange levensduur van producten en zuivere materiaalcringlopen. Een doordacht design is zowel goed voor onze planeet als voor onze economie en samenleving. De Limburgse bedrijven en kennisinstellingen zijn actieve pioniers op weg naar een duurzame toekomst.

Zakendoen met China: omarmen of afhouden?

Moeten we nog zakendoen met China of niet? We vroegen het aan een voor- en tegenstander.



Jonathan Holslag | Professor Internationale Politiek aan de VUB en Chinakenner

pro

China is en blijft een grote markt, die we niet kunnen negeren. Alleen al omwille van de afzetmogelijkheden in een middenklasse die groter is dan de Europese. Maar voor sommige markten is China werkelijk essentieel om de Europese welvaart aan te houden. 'Designed in China' wordt belangrijker dan 'Made in China'. Chinese bedrijven, durfkapitalisten en overheden hebben immers astronomische bedragen in ontwikkeling en innovatie gepompt. De resultaten daarvan worden zichtbaar. Europese bedrijven van hun kant hebben te lang op hun lauweren gerust, en dat begint pijn te doen.

Het voortschrijdend inzicht van Volkswagen

Zo heeft de Duitse autobouwer Volkswagen, zij het enigszins wat laat, de boodschap alvast begrepen: in de zomer van 2023 kondigde die namelijk aan dat het 700 miljoen dollar gaat investeren in de Chinese start-up Xpeng. De overeenkomst voorziet in

In 2019 stelde het ministerie van Buitenlandse Zaken een interne werkstrategie voor China op. 'Openheid is een troef, naïviteit is een zwakte', suggereerde het. België zou zich inzetten om China over te halen de zogenoemde universele vrijheden te respecteren, internationale organisaties te versterken en te bouwen aan evenwichtige economische relaties. Vier jaar later blijkt dat beleid over de hele lijn weinig opgeleverd te hebben.

Heropvoedingskampen en open handel

Over de eerste twee doelstellingen kunnen we beknopt zijn. De voorbije vier jaar vermorzelde Peking de vrijheden in Hongkong en verdwenen duizenden dissidenten. In de autonome regio Xinjiang belanden honderdduizenden mensen in heropvoedingskampen. Over het hele land wordt de bevolking via gezichtsherkenning en artificiële intelligentie

de productie van twee nieuwe e-auto's voor de Chinese markt onder het merk Volkswagen. Tegelijk kan de Duitse autobouwer gebruikmaken van Chinese technologie en expertise voor expansie in de rest van de wereld.

Gekneld tussen supermachten

Het is uitermate naïef te denken dat in China alles slecht is. Daarbij is de idee dat we ons kunnen ontkoppelen van China een volledig theoretisch concept. Misschien een goedbekkende slogan, maar in de praktijk onmogelijk. Het zou onze welvaart rechtstreeks treffen, en onze maatschappij lamleggen. Wij als Europeanen zitten vandaag gekneld tussen de VS en China, de twee supermachten van onze tijd. Daar moeten we slim mee omgaan en niet meteen van in een kramp schieten. Want wat we zelf niet hebben in Europa, moeten we logischerwijs elders halen. Met Chinese technologie gebruiken is niets mis, zolang het onder duidelijke voorwaarden gebeurt. Wel belangrijk is dat we leren van de Chinezen en de manier

'De idee dat we ons kunnen ontkoppelen van China is een volledig theoretisch concept.'

waarop ze innoveren. Ze hebben de elektrische auto niet uitgevonden, maar zijn er wel in geslaagd die technologie te verbeteren en erop voort te bouwen. Als Europa het even slim aanpakt, kan het er alleen beter van worden.

Hypocrisie in overheidssteun

We moeten ook stoppen met de Chinezen te veel te beschuldigen van buitensporige overheidssteun, omdat we het zelf ook doen. De Duitse autobouwers kregen ook enorm veel overheidssteun, terwijl een derde van het Europese budget naar subsidies voor de landbouwsector vloeit. ♦♦



Sven Agten | Voorzitter Asia-Pacific bij de Duitse multinational RheinZink

Dubbelpunt

voortdurend in de gaten gehouden. In de Wereldhandelsorganisatie daarentegen profiteert China van open handel in goederen. Maar het blijft terughoudend ten aanzien van de vrijmaking van overheidsaanbestedingen en de dienstensector. Terwijl het andere landen overspoelt met goederen kan het zelf in veel sectoren de deur dichthouden.

Dat brengt ons bij de derde doelstelling: meer evenwichtige handel tussen België en China. Eerlijke concurrentie is voor ons land cruciaal, want de Belgische industrie staat onder druk. De afhankelijkheid van China is licht gegroeid. Rond 2014 was het aandeel van China in de invoer van buiten de Europese Unie 8 procent; de laatste jaren schommelde dat rond de 10 procent. Tezelfdertijd is het handelstekort fenomenaal gestegen: van ongeveer 1 miljard euro rond 2014 tot wellicht 8 miljard in 2023. De Belgische uitvoer naar China is in die tien jaar amper gegroeid, terwijl de invoer uit China vooral toenam in

geavanceerde sectoren als elektronica, machines en voertuigen.

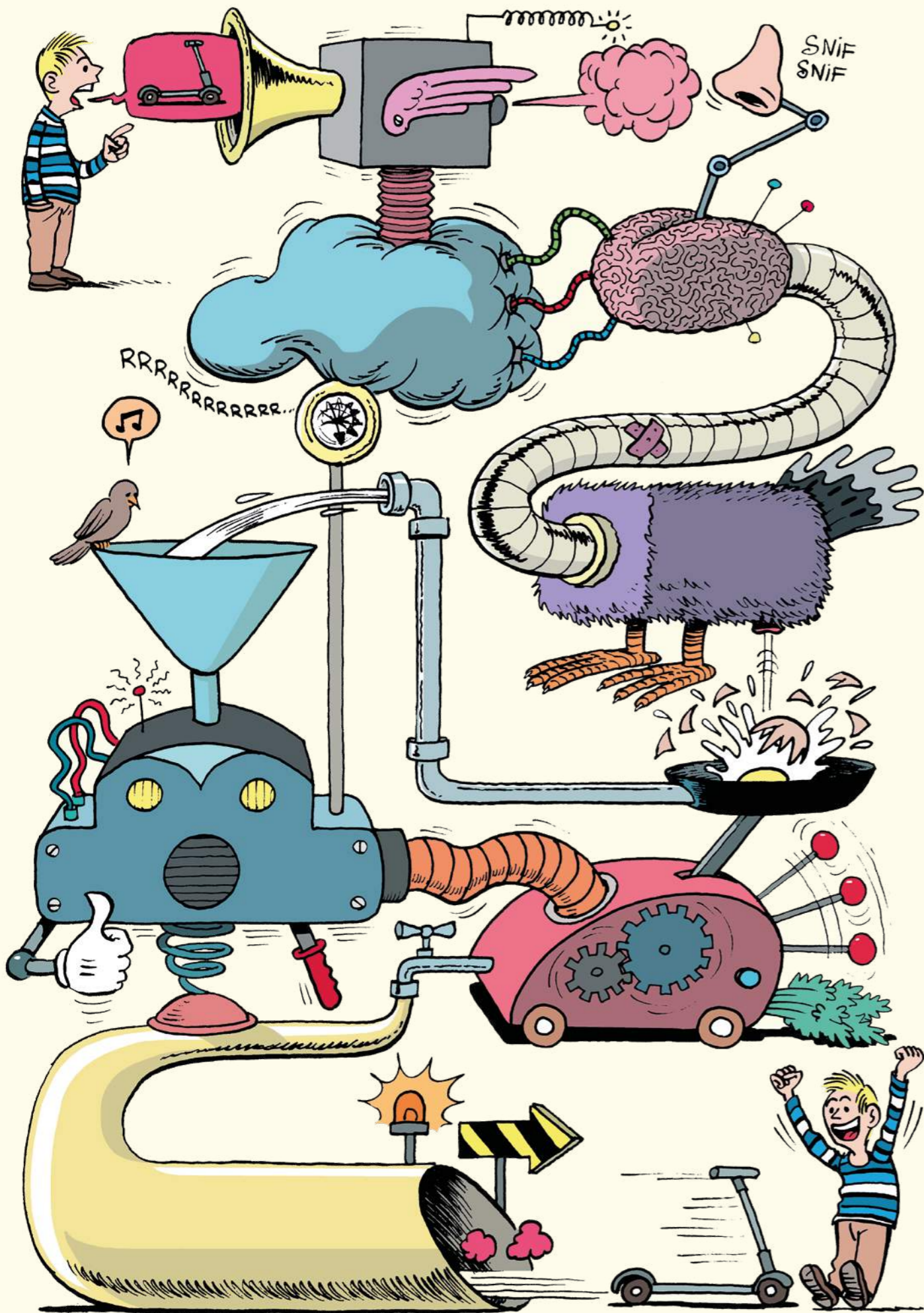
Doodsteek voor Van Hool

Neem nu het voorbeeld van de openbare vervoersmaatschappij De Lijn, die 92 elektrische bussen bij de Chinese constructeur BYD bestelde. Terwijl de Lierse busbouwer Van Hool begin april failliet verklaard werd en er 1.500 mensen hun baan verloren. Te weten dat BYD enorme staatssteun heeft ontvangen: subsidies, leningen en een beschermde markt waarbij elektrische voertuigen met een Chinese batterij voorrang kregen en overheden bijna uitsluitend in China gemaakte bussen zijn gaan bestellen. Wie een vrije markt en eerlijke concurrentie in Europa wil, moet dit soort valse concurrentie van buitenaf weren. Dan moet je niet verwonderd zijn als BYD vandaag de doodsteek geeft aan onze eigen busbouwers. Van Hool stelt tot op de dag van vandaag nog steeds 2.500 mensen

'Wie een vrije markt en eerlijke concurrentie in Europa wil, moet de valse Chinese concurrentie weren.'

in Lier tewerk. Toegegeven, Van Hool heeft wellicht niet optimaal ingespeeld op de evolutie van elektrische voertuigen, maar het blijft een innovatieve speler en er was en is geen enkele reden om zo'n bedrijf in te ruilen voor een product van Chinees staatskapitalisme. ♦♦

contra



Maakeconomie in Limburg

Niet loonkost, maar doorlooptijd kost geld

Onze economie is veranderd. Anno 2024 willen mensen op maat gemaakte producten die voldoen aan hun behoeften en zo snel mogelijk geleverd worden. Alleen vindt deze verandering niet zonder slag of stoot plaats. Veel bedrijven worstelen met de omschakeling van serieproductie naar productie op maat. Toch zijn de eerste Limburgse successen een feit.

Maar laten we het eerst nog eens uitleggen aan de hand van een simpel voorbeeld. “Vroeger maakten de fabrikanten standaardscharnieren”, legt de Amerikaanse professor Rajan Suri aan het weekblad Trends uit. “Er was een beperkt aantal types, en van elk type werden er duizenden geproduceerd. Nu vragen de klanten scharnieren op maat. Dat verandert het productieproces: een fabrikant maakt bijvoorbeeld veertig scharnieren met bepaalde afmetingen voor klant x, en honderd voor klant y. Vooral bedrijven die apparaten, machines of meubels produceren, de maakindustrie zeg maar, krijgen daarmee te maken.”

Grote schaal versus beperkt maatwerk

Bekende industriële processen uit het verleden waren erop berekend om gestandaardiseerde producten op grote schaal te vervaardigen. Maar massapro-

ductie heeft één groot nadeel. Ze gaat steeds uit van een stabiele vraag en laat maar enkele modellen toe. Ondertussen maken bedrijven producten steeds meer op maat en in kleine hoeveelheden. Een nieuwe aanpak drong zich op. Daarom bedacht professor Suri in de jaren 90 zijn eigen methode: Quick Response Manufacturing (QRM) of ‘snelle-responsproductie’. Een methode die wereldwijd steeds meer ingang vindt.

Hoge loonkosten en outsourcing naar China

Dé kerngedachte is het denken in tijd. In plaats van in te zetten op kostenverlaging, ligt de focus op maximale vermindering van de wachttijden tussen processen. Productiebedrijven denken bij het verkorten van de doorlooptijd vaak aan het efficiënter maken van productieprocessen. Dat kan helpen, maar het zal maar een beperkte tijdswinst opleveren. Uit onderzoek

blijkt dat in veel bedrijven de producten voor 95 procent van de productietijd aan het wachten zijn, en dat dus maar 5 procent van de tijd aan het product wordt gewerkt. Door in te zetten op het verminderen van die wachttijden kun je veel tijdswinst boeken. Het resultaat? Een snellere productie én levering.

Omzet stijgt met 12 miljoen euro

De omzet stijgt met 12 miljoen euro? Het lijkt een zinnetje van een gehackte Gert Verhulst in een schimmige Facebook-advertentie. Toch is dit de realiteit voor Belgian Cycling Factory in Beringen. “Klanten kunnen hun fiets bij ons volledig op maat bestellen, waardoor we dus enorm veel productvariaties hebben”, legt Chief Information Officer Gert Thora uit. “Vroeger was er geen overzicht in onze productiehal. Die stond vol fietsen, maar er gebeurde niets mee, ze stonden in feite gewoon stof te vergaren. Onze strategie werkte



◇◇ niet: we groeiden niet, onze omzet bleef hangen op 35 miljoen euro. Bovendien waren de doorlooptijden enorm lang. Zo duurde het lakken van een fiets niet minder dan twaalf dagen. We besloten om onze productie aan te passen en flexibel om te gaan met maatwerk. Het resultaat was indrukwekkend! Zo is het aantal fietsen dat we kunnen produceren fors gestegen en zijn onze doorlooptijden fel gezakt. Op een jaar tijd is onze omzet met 12 miljoen euro toegenomen. Zonder overdrijven: QRM was voor ons een echte *gamechanger*.” En niet alleen in Beringen. Een studie van de Universiteit van Wisconsin-Madison wijst uit dat bedrijven die QRM gebruiken een vermindering van hun doorlooptijden zien van gemiddeld 80 procent, een afname van de insteltijden van machines van 75 procent en een toename van tijdige leveringen van 60 procent. Deze verbeteringen zorgen voor een omzetstijging van gemiddeld 30 procent en een kostenvermindering van 25 procent.

Mee met technologische trends

Bedrijven maken anno 2024 steeds meer gebruik van slimme machines, slimme opslagsystemen en slimme productie-faciliteiten die hen in staat stellen om hun productietijden te verkorten en efficiënter te werken. Uiteraard vergt dat ook een inspanning van de mensen op de werkvloer. Ze hebben almaar meer vaardigheden nodig om hun werk uit te voeren en worden meer dan vroeger ondersteund door technologie. Voor sommige bedrijven lijkt deze vierde industriële revolutie nog ver weg. Toch doen bedrijven er beter aan om zich vandaag liever dan morgen af te vragen hoe ze zich kunnen blijven ontwikkelen, mee met de technologische trends. “Wij zijn gestart met het creëren van een Stone-app”, zegt Christophe Laruelle, productiemanager bij het Tongerse Lambrechts-Nicolaers, één van de grootste natuursteenverwerkers in België. “Een bouwconfigurator, vergelijkbaar met een 3D-keukenapp van IKEA. Aannemers kunnen voortaan zelf hun plannetjes, die in de app heel

‘Op een jaar tijd is onze omzet met 12 miljoen euro toegenomen. Zonder overdrijven: QRM was voor ons een echte gamechanger.’

*Gert Thora,
Belgian Cycling Factory*

duidelijk worden, insturen. Met resultaat. Waar vroeger één, twee of drie weken zat tussen offerte en bestelling, kan dat nu in één tot twee dagen.”

Zoutpot in het washok

Alleen, de organisatie van een bedrijf moet worden omgegooid. Productiebedrijven werken vaak met klassieke afdelingen, georganiseerd per functie. Beter zijn de klantgerichte teams of cellen met multidisciplinaire medewerkers. Maar hier durven bedrijven wel eens te botsen op weerstand van hun medewerkers. Die staan weigerachtig tegenover de nieuwe aanpak, zien verantwoordelijkheden niet zitten of hebben schrik om nieuwe taken aan te leren. Bedrijven doen er dus beter aan om gefaseerd te werk te gaan. Door hun medewerkers vroeg te betrekken en het aanleren van competenties op te delen in trainbare taken worden fricties vermeden. “Wij hebben geleerd dat werken in cellen erg belangrijk is”, zegt CEO Robin Leën van Merger, het Tongerse bedrijf, gespecialiseerd in totaalafwerking van interieurprojecten. “Zo zijn alle machines, benodigdheden en materialen in de werkomgeving te vinden. Als je in je keuken aan het koken bent, ga je niet naar het washok om een potje zout te halen om bij te kruiden. Dat is niet efficiënt.”

Starten met een pilotproject

Let wel, de overstap maken is vaak een werk van lange adem. Een bedrijf verandert niet van vandaag op morgen van strategie. Bovendien kan het enkele maanden duren vooraleer resultaten zichtbaar worden. Een organisatie en

haar mensen hebben tijd nodig om zich hieraan aan te passen. Daarom is het niet onverstandig om de organisatiestructuur te wijzigen met een pilotproject. Als dat succesvol is, raken andere afdelingen geïnspireerd en verloopt de implementatie vrij vlot. De initiële investeringen blijven relatief beperkt. Er zijn enkele terugkerende kosten voor digitale tools en continue procesoptimalisatie. Uitgaven die ruimschoots gecompenseerd worden door de stijgende omzet en de kostenvermindering, verbonden aan stock, inefficiënte processen en productie- en planningsfouten. ◇◇



Wat is Quick Response Manufacturing (QRM)?

QRM is een groeistrategie die focust op een kortere doorlooptijd tussen bestelling en aflevering, om maakbedrijven competitiever en weerbaarder te maken.



Van Pukkelpop naar Rimpelrock

Kwart van werkende Limburgers gaat in volgende 10 jaar op pensioen

Zo'n 100.000 oudere werknemers zullen de komende tien jaar de Limburgse arbeidsmarkt verlaten. Dat is maar liefst één op vier van alle Limburgers die momenteel aan het werk zijn. Bovendien staan er onvoldoende jongeren klaar om hen te vervangen. De vergrijzing van de arbeidsmarkt vormt op korte termijn waarschijnlijk de grootste uitdaging voor de Limburgse economie.

POM Limburg trekt aan de alarmbel. “Op basis van cijfers van het Federaal Planbureau en Steunpunt Werk komen we tot de vaststelling dat de Limburgse werknemerspopulatie in snel tempo vergrijsst”, zegt Joeri Luyten, expert kennis en data bij POM Limburg. “Waar in 2008 nauwelijks 9 procent van alle Limburgse werknemers 55 jaar of ouder was, is dat vandaag – vijftien jaar later – al ruim één op vijf (21 procent). Bovendien is het aandeel 55-plussers onder werknemers sinds 2018 in Limburg groter dan gemiddeld in Vlaanderen. Daarvoor was dat jarenlang omgekeerd. De vergrijzing slaat dus harder toe op de Limburgse arbeidsmarkt dan in Vlaanderen.”

100.000 Limburgers op pensioen

En al die oudere werknemers zullen, vooral omwille van hun pensionering, in de komende jaren de arbeidsmarkt verlaten. Concreet zullen tussen 2022 en 2032 meer dan 100.000 Limburgse 55-plussers hun werk voor bekeken houden. Ter vergelijking, in de periode 2002-2012 verlieten 54.000 Limburgse 55-plussers de arbeidsmarkt en in de periode 2012-2022 waren er dat 68.000. Wetende dat in Limburg momenteel ongeveer 400.000 werkenden aan de slag zijn, betekent dit dat in de komende tien jaar liefst één op vier Limburgse werkenden de arbeidsmarkt zullen verlaten.

◇◇ Te weinig jongeren om hen te vervangen

Hen vervangen zal geen evidentie zijn. De instroom van jongeren alleen zal niet volstaan om al deze vervangingsvacatures in te vullen. Tussen 2022 en 2032 zullen volgens het Planbureau bijvoorbeeld maar 97.000 Limburgse jongeren de leeftijdsgrens van 20 jaar passeren, waarvan uiteraard ook niet iedereen effectief aan het werk zal gaan of geraken (in Vlaanderen is vandaag ongeveer 75 procent van de 20- tot 34-jarigen aan het werk). Het is dan ook evident dat het invullen van zoveel vrijgekomen arbeidsplaatsen een zeer grote uitdaging vormt. En dan spreken we nog niet over het invullen van de bijkomende jobs, die ook worden gecreëerd door economische groei. De spanning op de arbeidsmarkt is hierdoor al lang een tijdelijk fenomeen meer. Het gaat over een structurele krapte waarmee we, zeker in Limburg, nog jaren geconfronteerd zullen blijven en die mogelijk een rem kan zetten op verdere economische groei van de provincie.

Stille uittocht richting ziekteverzekering

“Dat Limburg langzaam het rusthuis van Vlaanderen aan het worden is, brengt de nodige uitdagingen met zich

mee”, analyseert Joris Philips, directeur VDAB Limburg. “In de eerste plaats betekent dit dat we de vijver groter moeten maken door nieuwe doelgroepen te verleiden naar werk. Maar tegelijk moeten we ook zorgen dat ze via de draaideur de arbeidsmarkt niet weer verlaten. De aandacht moet hierbij vooral gaan naar het voorkomen van uitval door langdurige ziekte, want dat is een pak beter dan ze opnieuw aan boord te krijgen. Eenmaal iemand is uitgestapt, is het moeilijk om ze terug te halen. Hierbij moeten we ook in het achterhoofd houden dat werken tot je 65^{ste} niet voor iedereen haalbaar is in het beroep dat ze nu uitoefenen. Denk maar aan zware beroepen in de bouw, reiniging en productie. Hoe kunnen we die mensen, die hun job niet volhouden tot hun 65^{ste} omwille van pakweg een reuma of hernia, toch nog zinvol inzetten op de arbeidsmarkt? Wel, we moeten ervoor zorgen dat de stille uittocht richting ziekteverzekering verdwijnt. En werken aan een haalbare triomftocht richting aangepast werk.”

Van metser naar klusser

“Een poetsvrouw met kapotte knieën en een slechte rug kan misschien wel nog boodschappen doen, soep koken of ramen lappen in de ouderenzorg”, gaat Philips verder. “Dat is zinvol en

noodzakelijk werk, hè. Een metser kan misschien niet meer functioneren op een werf, maar wel tuin- en kluswerk doen in een woonzorgcentrum of een ziekenhuis. Een productiearbeider kan misschien niet meer werken aan dat snelle ritme in de productieomgeving, maar kan wel een ideale begeleider zijn in de sociale economie. We moeten mensen daarbij sneller bij de hand nemen en de weg tonen naar die mogelijkheden. Hierbij vertrekend van wat ze wel nog kunnen in plaats van wat ze niet meer kunnen.”

‘Een poetsvrouw met kapotte knieën en een slechte rug kan misschien wel nog boodschappen doen, soep koken of ramen lappen in de ouderenzorg.’

Joris Philips,
directeur VDAB Limburg

Drempels bij 111.000 niet-beroepsactieve Limburgers

Om al die vervangingsvacatures in te vullen wordt er uiteraard ook gekeken naar degenen die zich vandaag nog niet op de arbeidsmarkt bevinden. “In Limburg zijn er zo’n 111.000 niet-beroepsactieven. Zo’n 33.000 van hen zijn arbeidsongeschikt. Voorts telt Limburg 18.500 huisvrouwen of -mannen. De studenten zijn met 19.000, terwijl de vervroegd gepensioneerden met 32.000 zijn. En dan zijn er nog 9.000 anderen die bijvoorbeeld mantelzorg opnemen of niet-betaald werk verrichten”, rekent Sarah Vansteenkiste, directeur van het Steunpunt Werk aan de KU Leuven, voor. “Elk van die groepen ondervindt uiteenlopende drempels om aan de slag te gaan, en ook werkgevers lopen tegen heel wat moeilijkheden aan om deze groepen van niet-beroepsactieven aan het werk te zetten en houden. Hier is zeker nog marge tot verbetering, waarbij we verder moeten inzetten op het zoveel mogelijk wegnemen van die verschillende obstakels. Omdat die drempels zich vaak situeren op het snijvlak van verschillende beleidsdomeinen, vraagt dit een beleidsverschrijdende aanpak.”



‘Een groot aantal niet-beroepsactieven is actief in vrijwilligerswerk, onbetaald zorgverlenend werk of mantelzorg. Dat is voor mij niet minder waard voor onze samenleving.’

Sarah Vansteenkiste,
directeur Steunpunt
Werk KU Leuven

Onderbelichte arbeidsongeschikten

Tegelijk erkent Vansteenkiste dat werken niet voor iedereen zomaar mogelijk is: “Neem bijvoorbeeld de arbeidsongeschikten. Vanuit het beleid zijn zij effectief te lang onderbelicht geweest, terwijl vele van hen - mits de gepaste maatregelen - echt wel op de arbeidsmarkt terechtkunnen. Maar daarnaast zullen er altijd mensen zijn die te hard te kampen hebben met een ziekte, handicap of aandoening, waar-

door het noch haalbaar noch wenselijk is om hen toe te leiden naar werk. Een groot aantal niet-beroepsactieven is overigens actief in vrijwilligerswerk, onbetaald zorgverlenend werk of mantelzorg. Dat is voor mij niet minder waard voor onze samenleving. Meer nog, de druk op de reguliere arbeidsmarkt zou nog sterk kunnen oplopen wanneer we dit soort arbeid eruit halen. De krapte kan dan net nog nijpender worden. Oplossingen voor de krapte kunnen dus voor een stuk gehaald worden uit het versterkt toeleiden naar werk van niet-beroepsactieven, maar het heeft voor mij ook zijn limieten.”

De dubbele bezorgdheid van de zorgsector

De sector waar men de vergrijzing misschien wel het sterkst voelt, is de zorgsector. “De zorgsector kijkt met een dubbele bezorgdheid naar de vergrijzing van onze maatschappij”, zegt Cindy Monard, algemeen directeur van het Sint-Trudo Ziekenhuis in Sint-Truiden. “Aan de ene kant zal die vergrijzing ervoor zorgen dat de zorgvraag en -complexiteit zal toenemen en aan de andere kant zullen er minder verpleegkundigen ter beschikking staan om die zorg te bieden. Vanuit Sint-Trudo Ziekenhuis proberen we ons hier zo goed mogelijk op voor te berei-

den. Zo zetten we in op het welzijn van onze medewerkers, zodat we iedereen gezond en gemotiveerd op de werkvloer kunnen houden. We kijken ook naar de inzetbaarheid van verschillende profielen op een verpleegafdeling en hoe we daar tot een goede mix kunnen komen. Zo moeten verpleegkundigen maximaal bezig zijn met verpleegkundige taken en niet zozeer met logistiek.”

‘Het heeft geen zin om mensen in andere ziekenhuizen weg te halen. Maar intensievere samenwerking met alle zorgpartners is cruciaal.’

Cindy Monard, directeur
Sint-Trudo Ziekenhuis

Geen mensen weghalen bij elkaar

“Daarnaast is het ook van cruciaal belang om het beroep van verpleegkundige positief in de kijker te zetten”, gaat Monard verder. “We spelen daarbij onze troeven uit als een kleiner ziekenhuis, waar een warme werksfeer aanwezig is én waar we mooie ambities hebben voor de toekomst op het vlak van infrastructuur. Daarmee maken we het verschil. Maar het blijft een feit dat we de komende jaren als sector meer mensen zullen nodig hebben dan dat er instroom zal zijn. We maken bovendien deel uit van een geheel zorgsysteem, waarbij alle zorgpartners een belangrijke rol spelen. Het heeft dus geen zin dat we mensen bij elkaar weghalen tussen ziekenhuizen, woonzorgcentra en thuiszorg. Een intensievere samenwerking met alle zorgpartners is cruciaal, waarbij elk van hen voldoende medewerkers met de juiste competenties nodig heeft om het hele systeem draaiende te houden.”

Indische verpleegkundigen

Of moeten we opnieuw het antwoord gaan zoeken in arbeidsmigratie? In India volgen momenteel achttien verpleegkundigen een opleiding om aan de slag te gaan in Ziekenhuis Oost-Limburg (ZOL) in Genk en Noorderhart in Pelt. “De kandidaten behaalden allemaal een bachelor of master in de verpleegkunde”, zegt Kurt Surmont, verpleegkundig



◇◇ en paramedisch directeur van het Ziekenhuis Oost-Limburg. “Een eerste selectie gebeurde door de Indiase tegenhanger van onze Vlaamse VDAB. Wie door die eerste selectie kwam, deed een sollicitatiegesprek met de HR-dienst van Noorderhart of het ZOL Talent Center. Niet alleen hun kennis van verpleegkunde kwam aan bod, maar ook hun motivatie om naar België te komen. Wat later vonden er selectiegesprekken in India plaats met mensen van het Instituut voor Levende Talen (ILT): die moesten polsen hoe snel de kandidaten een nieuwe taal kunnen leren. Uiteindelijk bleef een zeer gemotiveerde groep van 51 mensen over, waarvan er 18 naar Limburg komen.”

“Of dat nu de mirakeloplossing is? Neen, zeker niet”, gaat Surmont verder. “Economische migratie is maar één van de vele maatregelen die we nemen om dat structurele tekort op te vangen. Denk maar aan de campagnes die we doen samen met de overheid, de mogelijkheden om je om te scholen tot verpleegkundige met behoud van loon, de betere afbakening van het beroep verpleegkundige of de verbeterde loopbaanmogelijkheden. We willen breed blijven denken en alle mogelijke pistes verkennen.”

Bezint eer ge begint

“Opgepast, je kan het pad van migratie niet bewandelen zonder de groep van bijna één miljoen Vlaamse niet-beroepsactieven onder de loep te nemen”, waarschuwt VDAB-baas Joris Philips. “Je kan geen talent binnenhalen als de huidige instroom via de achterdeur ziek uitstroomt. Je kan geen Indiërs opleiden als heel wat bedrijven het jammer genoeg vandaag nog niet aandurven om werkzoekenden aan te werven die beperkt Nederlands spreken. Laat staan ‘levenslang leren’ te omarmen. Ook ethisch is een ondoordachte talentenroof bedenkelijk. Als we rijk willen worden door kennis massaal

‘Als zwaar beroep krijgen wij te kampen met medewerkers waarvoor de job fysiek niet haalbaar is tot 65 jaar, en aangepast werk is in de praktijk geen evidentie.’

Caroline Clits,
HR-manager Tectum Group

als nieuwe grondstof te importeren, dan dienen we hier de nodige regels rond te voeren. Wat eerst en vooral nodig is, zijn werkgevers die de handen in elkaar slaan met het onderwijs. Die inzetten op competentieversterking in de landen van herkomst. De krapte op de arbeidsmarkt oplossen is complex. Arbeidsmarkt migratie is slechts één stuk van de puzzel. De volledige puzzel krijg je echter niet gelegd als je geen rekening houdt met activering, interregionale mobiliteit, opleiding en retentie. Of zoals zo vaak; *bezint eer ge begint.*”

Imagoprobleem van technische beroepen

Ook binnen de bouwsector is de krapte op de arbeidsmarkt sterk voelbaar. “Als zwaar beroep krijgen wij te kampen met medewerkers waarvoor de job fysiek niet haalbaar is tot 65 jaar, en aangepast werk is in de praktijk geen evidentie”, zegt Caroline Clits, HR-manager van het Genkse Tectum Group, de Limburgse dakenspecialist die in België, Nederland en Polen meer dan 550 werknemers telt. “Daarbij worden we in de bouwsector ook nog eens geconfronteerd met een stijgende loonkost. En dat terwijl de productiviteit vaak net afneemt omwille van fysieke klachten bij het ouder worden. Een ander fenomeen is het feit dat de bouwsector de laatste jaren minder in trek is bij jongeren. Daardoor zijn er heel wat middelbare scholen waar een beperkt of zelfs geen aanbod is voor technische beroepen. Doordat er te weinig leerlingen zijn die kiezen voor bouwgerelateerde opleidingen, verdwijnen de richtingen. Leerlingen kunnen er dan niet meer voor kiezen en zo komen we in een vicieuze cirkel terecht. Samen met de sectorfederaties zetten wij daarom massaal in op het opkrikken van het imago van de sector en proberen we jongeren warm te maken voor een job in de bouw. Daarnaast nemen wij al enkele jaren zelf de trekkersrol op om mensen volledig van nul op te leiden tot dakdekker. Na een aantal weken hebben deze mensen een basiskennis en komen ze vast bij ons in dienst. Uiteraard zijn ze dan nog niet volledig productief, maar daar houdt de loonkost geen rekening mee.”

Over de taalgrens?

Maar kunnen we dan niet beter over de taalgrens kijken? De VDAB werkt toch ook samen met Forem om Luikse werkzoekenden naar Limburgse bedrijven aan te trekken? “Klopt, maar we ervaren meerdere drempels”, zegt Joris Philips. “Voornamelijk taal speelt mee. In zeven op de tien vacatures die

we als VDAB ontvangen, wordt er een goede tot zeer goede kennis van het Nederlands gevraagd. Dat blijft een enorm struikelblok. Daarom vragen we in onze contacten met werkgevers of taal noodzakelijk is, en of dit verholpen kan worden met taalcoaching op de werkvloer. Daarnaast speelt ook mobiliteit mee. Bovendien komen heel wat van de gevraagde knelpunten op de Vlaamse arbeidsmarkt overeen met deze rond Luik, waar bijvoorbeeld ook een sterke industrie aanwezig is.”

‘Werkzoekende van over de taalgrens? In zeven op de tien vacatures die we als VDAB ontvangen, wordt er een goede tot zeer goede kennis van het Nederlands gevraagd. Dat blijft een enorm struikelblok.’

Joris Philips,
directeur VDAB Limburg

Artificiële intelligentie in de maakindustrie

En zelfs in de ruggengraat van de Vlaamse economie, de maakindustrie, maakt men zich stilaan zorgen. Daarom zoekt Flanders Make, het onderzoeksinstituut van de maakindustrie, naar methoden om de kennis van werknemers in bedrijven te verankeren. Dit met als doel antwoorden te vinden om zowel de productiviteit als de efficiëntie te verhogen. De centrale vraag: hoe kan een bedrijf de productiviteit van medewerkers maximaliseren en kan AI daarbij helpen? Flanders Make stelt dat technologie het verlies aan ervaren arbeidskrachten kan compenseren en werknemers met beperkte technische kennis kan inzetten in hoogtechnologische omgevingen (lees ook: *‘Innovatieversnellers in Limburg’ elders in dit blad, nvdv*).

De volledige tewerkstelling lokt verdere innovatie uit

Jan Denys, arbeidsmarktspecialist bij Randstad, knikt. “Vandaag stomen we met Vlaanderen en dus ook Limburg



HET WAS een BEDRIJF WAAR DE VERGRIJZING geen SCHIJN van KANS MAAKTE

in de richting van volledige tewerkstelling, waarbij zowat iedereen die kan en wil werken ook aan de slag is. Dat hebben we sinds de jaren 60 niet meer meegemaakt, en in die tijd participeerden vrouwen nog maar heel beperkt aan de arbeidsmarkt. We hebben nog niet helemaal door wat volledige tewerkstelling echt betekent. Maar het zorgt wel voor kansen voor die groepen die tot voor kort weinig of geen kansen hadden. We hebben simpelweg de luxe niet meer om mensen die willen werken aan de kant te laten staan. Volledige tewerkstelling betekent ook dat we werkloosheidsuitkeringen in de tijd moeten beperken. Maar het is zoals Grisja Lobbstaël, CEO van Flanders Make, komt te zeggen ook een ideale voedingsbodem voor arbeidsbesparende investeringen. Magazijnen met enkel robots, waarom niet?” Bij roestvrijstaalproducent Aperam in Genk is men die weg al ingeslagen. “Bij Aperam zetten we zeer sterk in op verdere innovatie, automatisatie en digitalisatie”, zegt CEO Jimmy De Wilde. “Waarom? Wel, we willen anticiperen op deze vergrijzing en tegelijk onze productiviteit verhogen. Iets wat ons meteen ook weer aantrekkelijk maakt voor jonge werkzoekenden anno 2024. Een concreet voorbeeld? Neem nu de inspectie van het oppervlak van het roestvaststaal. Dat gebeurt vandaag steeds meer aan de hand van automatische AI-gedreven inspectiesystemen en veel minder dan vroeger met het menselijk oog.”

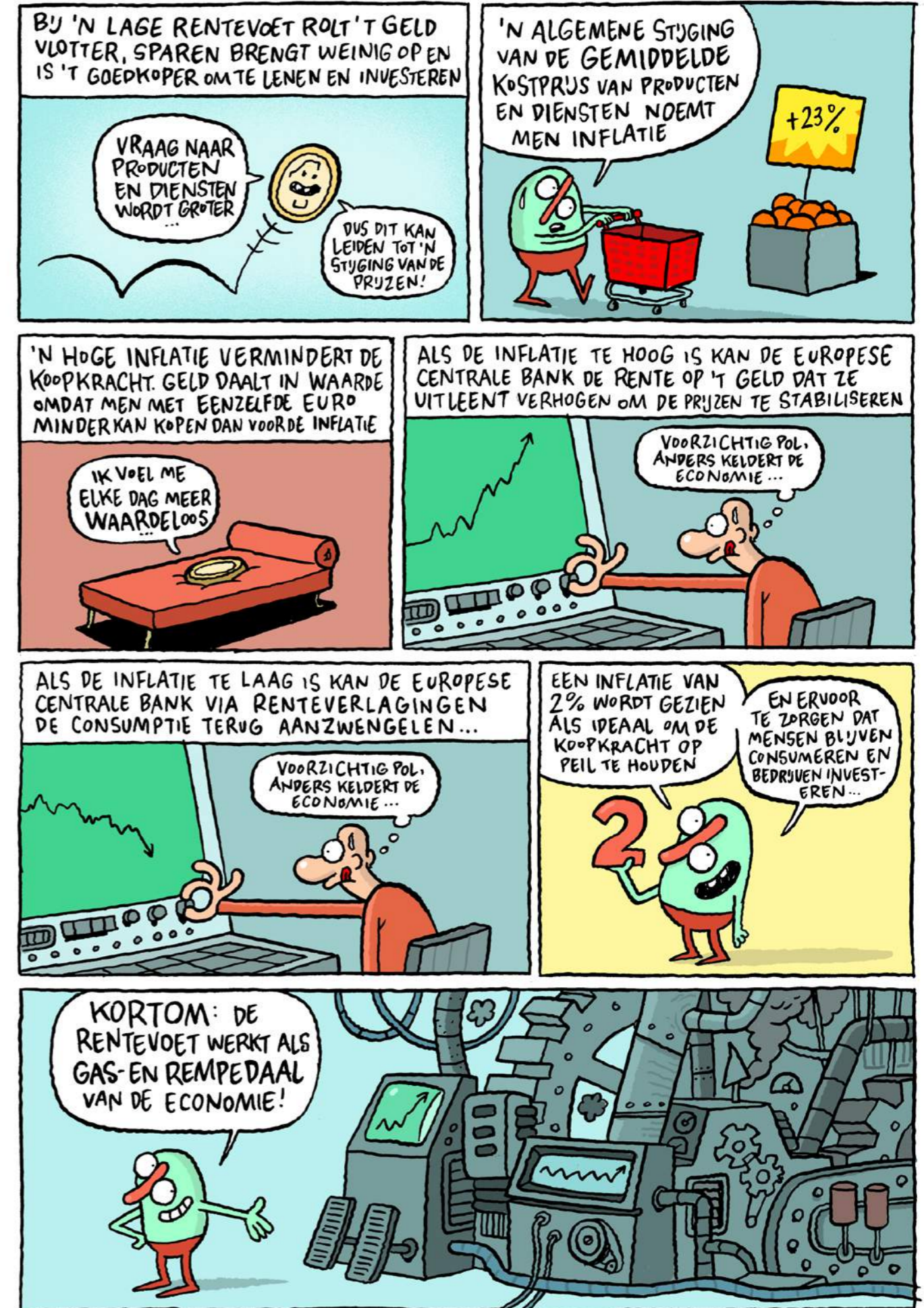
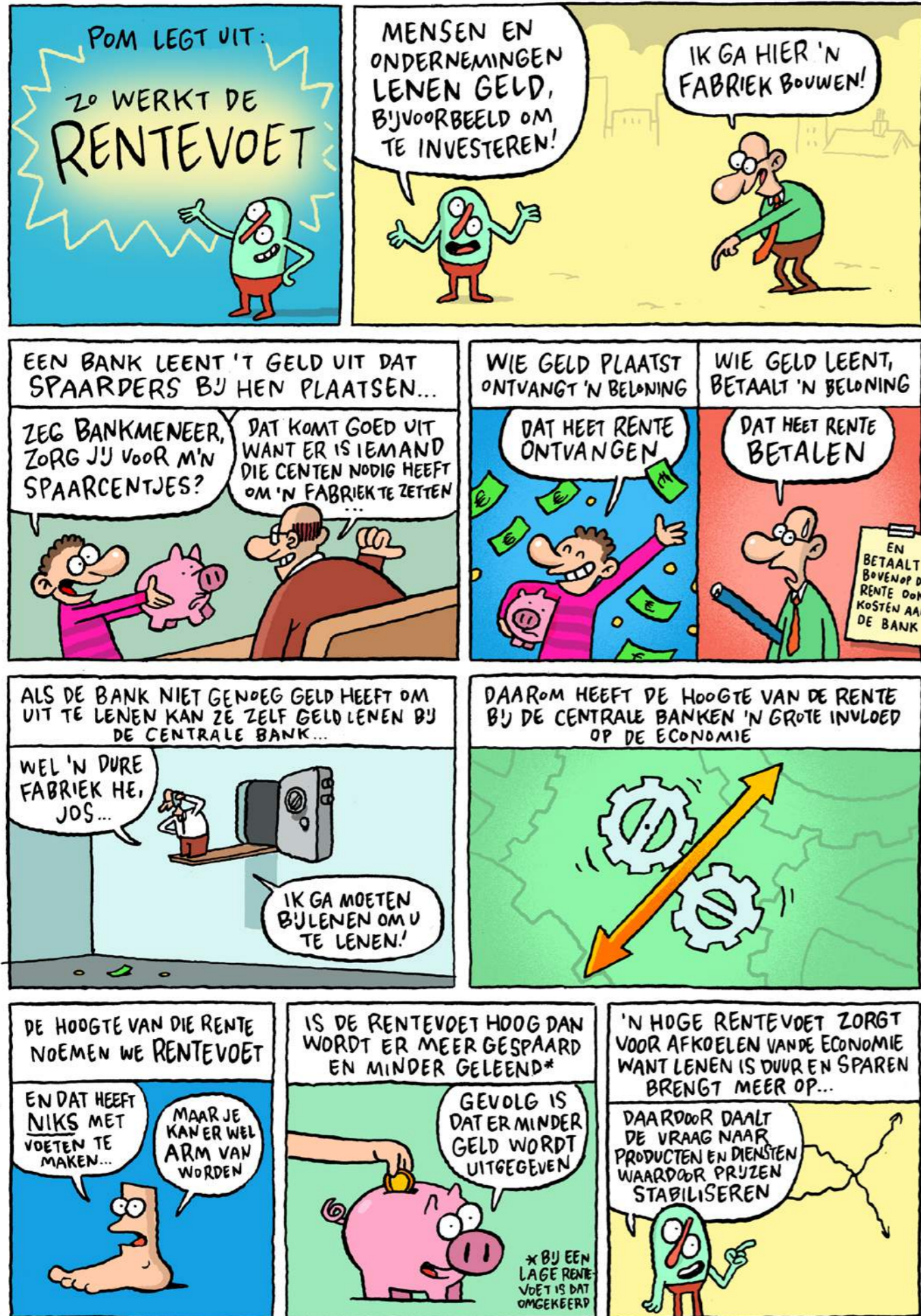
‘Ondertussen stomen we met Vlaanderen in de richting van volledige tewerkstelling. Dat hebben we sinds de jaren 60 niet meer meegemaakt.’

Jan Denys,
arbeidsmarktspecialist
van Randstad

Geen mirakeloplossing, maar wel mogelijkheden

De recepten om de arbeidsmarkt-krapte aan te pakken blijken divers en een mirakeloplossing is er niet. Meer activeringsinspanningen van niet-beroepsactieven blijft een veel gehoorde piste. Zeker in Limburg, waar meer dan één op vijf van de 20- tot 64-jarigen buiten de arbeidsmarkt staat. Het activeren van deze groep is belangrijk, maar het potentieel mag allicht ook niet overschat worden, aangezien hier ook grote groepen arbeidsongeschikten, studenten en huisvrouwen of -mannen zonder arbeidswens toe behoren. Een groot deel van de oplossing ligt misschien wel in het opkrikken van de productiviteit, zodat met minder

mensen meer en beter kan gewerkt worden. Artificiële intelligentie kan hier de *gamechanger* worden. Andere oplossingen zoals het aantrekken van werknemers uit naburige regio's, bijvoorbeeld uit het Luikse, botsen voornamelijk op taalbarrières. Met gerichte economische migratie uit het buitenland voor welbepaalde knelpuntberoepen moeten we dan weer de nodige voorzichtigheid aan de dag leggen. En ook het zo lang mogelijk aan boord houden van de medewerkers die we hebben via opleiding, werkbaar werk en een leeftijdsbewust personeelsbeleid, kent zijn plafond. Maar dit nieuwe tijdperk van volledige tewerkstelling houdt ook goed nieuws in. “De cijfers liegen er niet om. We klokten eind 2023 af op een werkzaamheidsgraad in Limburg van 76,4 procent, of 0,4 procentpunt onder het Vlaamse gemiddelde”, zegt Tom Vandeput, gedeputeerde voor Economie en voorzitter van POM Limburg. “Dat is ongezien voor Limburg. Het maakt ons de derde provincie van de klas én niet langer het kneusje. We doen het dus beter dan Antwerpen én Vlaams-Brabant. Hiermee bereiken we als snelst stijgende provincie nu al de ambitie van ons economisch toekomstplan SALKturbo. Afgesproken was om tegen 2028 75 procent te halen. Vier jaar voor datum zitten we er ruim boven. Of om met de grote Johan Cruyff af te sluiten: *‘Elk nadeel heb zijn voordeel.’*” ◇◇



Interview Tom Vandeput en Noël Slangen

“Limburg kruipt langzaam naar de kop van het peloton.”

Limburg is langzamerhand klaar om een handboek 'economische reconversie' te schrijven. Als mijn regio stond de provincie voor een reusachtige uitdaging toen dertig jaar geleden de mijnen sloten. Die uitdaging werd alleen maar groter toen grote werkgevers als Ford en Philips de deuren sloten. De dynamiek waarmee Limburg deze uitdagingen aanpakte sprong in het oog.



Hoe versnelt Limburg met SALKturbo en nieuwe campussen de economie van vandaag? We vroegen het aan gedeputeerde voor Economie en voorzitter van POM Limburg Tom Vandeput en aan Noël Slangen, algemeen directeur van POM Limburg.

NOËL SLANGEN: “De veerkracht van de Limburgers op economisch vlak neemt inderdaad stilaan mythische proporties aan. Maar laat ons toch maar niet vergeten hoe zwaar ons eenzijdig mijnverleden, en de industriële monocultuur die daarop volgde, nog steeds sterk op ons weegt. We creëren vandaag per kop nog altijd 16 procent minder toegevoegde waarde dan het Vlaamse gemiddelde. Dat betekent bijna 20.000 euro per jaar minder per werknemer. En dat is echt niet omdat die Limburger minder hard zou werken.”

TOM VANDEPUT: “Integendeel, Limburgers strijden bergop. Het is altijd schrikken als een bedrijf bij ons de deuren sluit. Eind vorig jaar nog Sappi en Bose. Voor de werknemers is dat steeds een zware klap, want ze verliezen niet alleen een job, maar ook vriendschappen, een netwerk en het bedrijf waarvan ze houden. Toch zullen we ons moeten voorbereiden op een economie die voortdurend in beweging is. Er zullen jobs verdwijnen, maar er zullen ook nieuwe jobs ontstaan. Het bewijs is er: tot nog toe slaagt Limburg erin om meer jobs te laten bijkomen dan er verdwijnen. Nooit eerder waren er zoveel Limburgers aan de slag.”

Zullen wij die historische achterstand ooit ophalen?

VANDEPUT: “Er zal in Limburg niet plots een zeehaven, een Europees parlement of een grote chemische cluster verschijnen. En toch ben ik ervan overtuigd dat Limburg kan aansluiten bij de sterkste regio's van Europa. Onze geografische ligging in de Euregio is hierin cruciaal. We kruipen langzaam naar de kop van het peloton.”

‘Je kan er niet naast kijken dat Limburg vandaag op een sterke 20^{ste} plaats staat op 234 regio's in de Europese competitiviteitsindex.’

Tom Vandeput

SLANGEN: “De resultaten van het economische SALKturbo-plan worden langzaamaan zichtbaar. We hebben de moeilijke coronajaren op economisch vlak beter doorstaan dan gemiddeld in Vlaanderen en ook in de periode na corona blijft onze economie knap presteren. Zo waren er vorig jaar meer dan 76 op 100 Limburgers aan het werk. Ter vergelijking, medio 2021 waren er dat nog minder dan 72. Op twee jaar tijd hebben we de jarenlange werkzaamheidskloof met Vlaanderen bijna gedicht.”

Maar in welke mate kunnen wij op tegen de concurrentie van lage-loonlanden? Wij zijn een duur land om te ondernemen?

SLANGEN: “Dat klopt, en het versterken van onze concurrentiekracht zou hoog op het prioriteitenlijstje moeten staan van de volgende regeringen. Onze overheid kan efficiënter en flexibeler. Maar ruimte voor innovatie en verduurzaming is belangrijker om die concurrentie aan te gaan, want een werkuur zal hier nooit goedkoper worden dan in landen die niet dezelfde welvaart verdelen als het onze. Onze werkkuren moeten vooral 'slimmer' worden.”

VANDEPUT: “Dit zijn geen tijden voor een goednieuwsshow. Maar je kan er niet naast kijken dat Limburg vandaag

op een sterke 20^{ste} plaats staat op 234 regio's in de Europese competitiviteitsindex. Dat betekent dat Limburg in heel Europa de twintigste beste regio is om te investeren! Wij scoren hoog op het groot economisch marktbe-reik en sterk ondernemingsweefsel. Bijvoorbeeld op het vlak van technologische paraatheid of digitalisering. Zo scoren wij hoger dan West-Vlaanderen op heel wat parameters. Zij kunnen rekenen op een sterk ondernemingsweefsel met familiale bedrijven sinds vele generaties. Wij hebben in tegenstelling tot West-Vlaanderen dan weer wel een universiteit in onze provincie.”

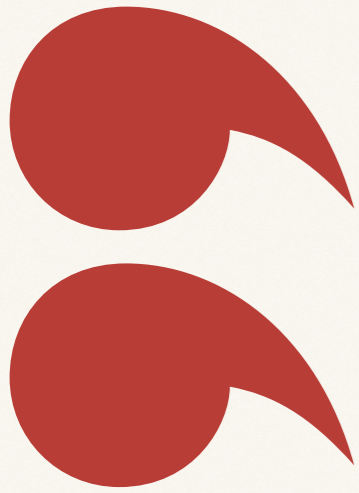
En wat zijn dan punten waar we zwak scoren als Limburg en waaraan we moeten werken?

SLANGEN: “Waar Limburg wel nog achterloopt zijn innovatie, infrastructuur zoals mobiliteit en vooral participatie aan hoger onderwijs en levenslang leren. Een treffend cijfer is dat in Vlaanderen verhoudingsgewijs twee keer zoveel universitaire in een bedrijf werken dan in Limburg. In een kennismaatschappij betekent dat een alarm dat afgaat.”

VANDEPUT: “Het SALKturbo-plan, dat we enkele jaren geleden lanceerden als opvolger van het befaamde SALK-plan, is onze strategische leidraad. Het bepaalt ook hoe we de ruim honderdvijftig miljoen euro Europese middelen, waarop Limburg nog recht heeft als transitieregio, willen inzetten. Het is misschien de laatste keer dat we nog kunnen rekenen op die Europese steun. We doen het namelijk almaar beter, en dat is goed nieuws. Maar dat betekent wel dat we optimaal gebruik moeten maken van deze laatste kans.”

Welke rol speelt POM Limburg in dit hele proces?

VANDEPUT: “POM houdt de pen vast en staat in voor de coördinatie van dit plan.”



◇◇ Het provinciebestuur, POM Limburg en UHasselt vormen het dagelijks bestuur van SALKturbo. Toen ik bij het begin van deze legislatuur aantrad wilde ik dat POM Limburg zou uitgroeien tot een performante organisatie die haar stempel op economisch Limburg zou drukken. De impact die POM Limburg vandaag heeft is fundamenteel, en ik ben ook blij dat we iemand als Noël hebben kunnen aantrekken als algemeen directeur.”

SLANGEN: “Ik heb in 2012 afscheid genomen van mijn communicatiebedrijven. Naast mijn activiteiten als columnist voor twee kranten en voorzitter van het Kinderarmoedefonds van de Koning Boudewijnstichting heb ik de leiding van POM Limburg op me genomen uit liefde voor mijn provincie. Wat me over de streep trok is het ambitieniveau dat Tom bij zijn aantreden had gelanceerd. De middelen voor POM Limburg werden verdubbeld, waardoor we op het niveau van vergelijkbare organisaties konden functioneren. En het campusprogramma dat hij lanceerde was uitdagend. Het kan in mijn ogen veel verschil voor de Limburgse economie maken.”

Dat campusprogramma is ongetwijfeld een van de meest in het oog springende projecten van POM Limburg?

VANDEPUT: “Ik geloof heel sterk in de kracht van campussen. Als je kennis, economie en samenleving bij elkaar brengt, ontstaat er welvaart. Limburg heeft een sterke campustraditie. Denk aan de succesverhalen Thor Park en Corda Campus, waar POM Limburg eveneens mee aan de wieg stond. We willen de kenniscampus van Diepenbeek uitbouwen tot een net zo belangrijke sterkhouder als Corda. De campus krijgt een volledige transformatie, waarvoor POM Limburg het masterplan uittekende. Er zal daar een groene, levendige campus naar Amerikaans model gerealiseerd worden, met twee economische themacampussen, namelijk de Health



‘Campus Limburg DC wordt echt een plek die je zal willen tonen aan vrienden die onze provincie bezoeken.’

Noël Slangen

Campus en de Bouwcampus. Op de Health Campus zal de zorg van de toekomst vorm krijgen, met meer dan 20.000 m² ruimte voor innovatiebedrijven. Maar er komt ook een gloednieuw biomedisch onderzoekscomplex en een hoogtechnologisch bewegingslab. Vlaams minister Jo Brouns zorgde voor Vlaams geld om dit lab in Limburg te realiseren.”

SLANGEN: “De campus, die we ‘Limburg DC’ doopten, wordt echt een plek die je zal willen tonen aan vrienden die onze provincie bezoeken. De wagens verhuizen naar parkeergebouwen en er komt ruimte voor ontmoetingsplekken, studentenhuizing, sportfaciliteiten en horeca. Met de steun van Vlaams minister Zuhal Demir gaan we er ook voor zorgen dat de natuur ontsloten wordt. We trokken de gerenommeerde ontwerper van het doorkijkkerkje Gijs Van Vaerenbergh aan om originele zwevende wandelpaden te ontwerpen die de omgeving een eigen karakter zullen geven.”

En blijkbaar wordt er ook een mooi sluitstuk voorzien voor ons Ford-verleden?

SLANGEN: “Toeval bestaat blijkbaar niet: POM Limburg heeft zijn kantoren op Corda Campus in de ruimten waar bij Philips vroeger honderden jonge dames technologische producten assembleerden. En nu ontwikkelen wij samen met het stadsbestuur van Genk de laatste resterende Ford-terreinen.”

VANDEPUT: “Samen met de stad Genk kochten wij de terreinen aan die nog geen nieuwe bestemming kregen. Daar zal in de komende jaren een logistieke campus verrijzen, op een unieke plek waar vervoer over water, spoor en weg mekaar ontmoet. We maakten als POM Limburg een ambitieus masterplan voor de herbestemming van de site tot logistieke campus. De werken zullen het komende jaar starten. Momenteel loopt er een openbare aanbesteding. En in het noorden van Limburg gaan we samen met LRM een poortgebouw realiseren voor de zeer ambitieuze Noord-Limburgse industrie. Tezelfdertijd moeten wij er ons van bewust zijn dat het campusverhaal niet eindeloos is. Ecosystemen moeten voldoende schaal hebben om te kunnen floreren. Je hebt al snel een ecosysteem van verschillende duizenden medewerkers nodig om te zorgen dat de toekomst er vorm krijgt. Op deze sites is dat mogelijk, maar vanaf een bepaald ogenblik moet je vooral versterken wat er is.”

Neemt POM Limburg dan het stokje over van LRM wat campuscreatie betreft?

SLANGEN: “Neen hoor, wij zijn twee totaal verschillende organisaties die mekaar perfect aanvullen. LRM is een rendementsgedreven investeringsmaatschappij, die ook in bedrijven investeert. POM Limburg investeert in gebouwen en ecosystemen waar dat rendement nog ver weg ligt. Wanneer er rendement kan

gerealiseerd worden, ruimen we baan voor de private sector en voor LRM. In heel wat projecten werken we op die manier samen, zoals voor Thor Park, Campus Noord en incubator BioVille op de Health Campus.”

VANDEPUT: “Om dezelfde reden verkochten wij deze legislatuur de bedrijventra van POM Limburg na een marktraadpleging aan Officenter. Toen POM destijds de bedrijventra oprichtte had je nog geen private spelers die aparte ateliers en kantoren verhuurden. Nu die sector tot ontwikkeling gekomen is, willen wij de private ondernemers geen concurrentie aandoen. Dat is niet de taak van de overheid. Een ander voorbeeld is het kmo-terrein in Voeren, waarvan we een van de meest duurzame kmo-zones van Europa willen maken. Normaal gezien bouwt POM Limburg geen kmo-infrastructuur, maar omdat de private sector in Voeren het risico niet wilde nemen, hebben wij daar onze verantwoordelijkheid genomen.”

Wat haar projectwerking betreft heeft POM Limburg helemaal de kaart getrokken van hoogwaardige innovatie?

VANDEPUT: “POM Limburg moet starten waar de werking van onze sterke werkgeversorganisaties stopt. Op die manier voeren wij het SALKturbo-plan uit, dat sterk inzet op innovatie, digitalisering en verduurzaming.”

SLANGEN: “We kunnen vandaag rekenen op een team met exceptionele expertise. In ons team tref je heel wat doctors in de wetenschappen en gespecialiseerde ingenieurs aan. Zij werken rond thema’s als biokunststoffen, clean mobility, digital health, robotisering en industrie 4.0.”

VANDEPUT: “En het meest tot de verbeelding sprekend is ongetwijfeld de Einsteintelecoop. Dat is een onderzoeksinstallatie, tweehonderd meter onder de grond, een driehoekig



‘Ik denk dat al deze projecten net bewijzen dat het provinciaal niveau nog steeds een essentiële rol speelt.’

Tom Vandeput

tunnelstelsel van 30 kilometer, qua wetenschappelijke impact vergelijkbaar met de deeltjesversneller van het CERN. Samen met Nederland en Duitsland is Vlaanderen kandidaat om die investering van twee miljard hier te laten landen. De impact van zo’n project op onze economie valt niet te onderschatten.”

Er ligt genoeg werk op de plank, maar sommigen zouden ook graag zien dat het provinciaal niveau verdwijnt. Wat zou dat betekenen voor deze projecten?

VANDEPUT: “Ik denk dat deze projecten net bewijzen dat het provinciaal niveau nog steeds een essentiële rol speelt. Blijkbaar merk je het belang van de provincie vooral wanneer bevoegdheden verdwijnen. Zowel de Limburgse cultuursector als de welzijnsorganisaties laten er geen twijfel over bestaan dat het weghalen van die bevoegdheden een aderlating voor Limburg geweest is.”

SLANGEN: “Misschien dat in sommige provincies een provinciebestuur er minder toe doet, maar in Limburg en

West-Vlaanderen spelen ze alvast een essentiële rol, wellicht ook door het ontbreken van een echt grote stad. Als Vlaanderen de provincies wil afschaffen moet ze consequent zijn en ervoor zorgen dat de gemeenten in Vlaanderen voldoende schaal krijgen om zelf die taken voor hun rekening te nemen. Maar dan moeten we in Limburg naar hooguit zes grote steden in plaats van het veertigtal nu.” ◆◆

Limburg als mekka van zonne-energie

Als Limburg een land was, hadden we het grootste vermogen zonne-energie per inwoner ter wereld.



In 2022 werden er wereldwijd 150 kerncentrales aan zonne-energie geïnstalleerd. Met alle zonnepanelen samen zijn we 1 terawattpiek gepasseerd. Vandaag wordt elke seconde ergens op de wereld een huis vol zonnepanelen gelegd. Sindsdien ging het altijd maar sneller. En Limburg is nog sneller dan de rest van Vlaanderen.

Limburgers rijden vooraan in het peloton als het op zonne-energie aankomt. Sterker nog, als Limburg een land zou zijn, dan hadden we het grootste vermogen zonne-energie per inwoner ter wereld. We doen het dan ook 40 procent beter dan het Vlaamse gemiddelde. “Limburg is de enige provincie die al meer dan 10 procent van het dakpotentieel voor zonne-energie benut heeft”, rekt Annelies Gorissen, strategisch expert duurzaamheid bij POM Limburg, voor. “De Limburgers steken hierdoor kop en schouders boven het Vlaamse maaiveld uit. Vlaanderen telde eind oktober 2023 volgens de cijfers van het Vlaams Energie- en Klimaatschap (VEKA) bijna 900.000 installaties van zonne-energie, en daarvan staat bijna 15 procent in Limburg. Omgerekend hebben per duizend inwoners meer dan 150 Limburgers dus zonnepanelen op hun dak, tegenover 130 Vlamingen.”

Hoe het begon in Washington DC

Washington DC, 1979. Geteisterd door de opeenvolgende oliecrisis van zijn decennium omarmt het Witte Huis van de 39^{ste} president van de Verenigde Staten, James Earl ‘Jimmy’ Carter, het gebruik van zonne-energie door de opstart van het Solar Energy Research Institute. Om te laten zien dat het hem menens is, laat president Carter 32 zonnepanelen op het dak van het Witte Huis plaatsen. ‘Je kan geen embargo plaatsen op de zon’, zegt hij gevat en duidt op het belang van zonne-energie als de nieuwe oplossing. Ook al zal zijn opvolger, de Republikeinse Ronald Reagan, ◇◇

◇◇ die zonnepanelen er in 1986 demonstratief afhalen om de wereld te laten zien dat Republikeinen niets hebben met hernieuwbare energie. Het zaadje was geplant en zou in België vooral in Limburg tot een volledig ecosysteem doorgroeien.

De visie van de Elektronische Baron

Want ergens in die fossiele, kapitalistische jaren 80 heeft de Leuvense hoogleraar Elektronica, baron Roger Van Overstraeten, een zeer helder en voor Vlaanderen vooruitstrevend idee. Onder meer Jimmy Carter inspireerde Van Overstraeten, die in Silicon Valley gestudeerd had, om ook Vlaanderen op de wereldkaart te zetten voor halfgeleideronderzoek en zonne-energie. Van Overstraeten startte in Heverlee een onderzoeksteam op, het Interuniversitair Micro-Electronica Centrum, later beter bekend als kortweg imec.

‘Als Limburg een land was, dan hadden we het grootste vermogen zonne-energie per inwoner ter wereld.’

EnergyVille en het Limburgs ecosysteem

In 2011 verhuisden de onderzoekers van zonne-energie binnen imec naar het Genkse EnergyVille, de samenwerking met KU Leuven, VITO en UHasselt. Anno 2024 is er in Genk een team van een zeventigtal onderzoekers aan de slag met onderzoek naar zonne-energie en kan je langzaam maar zeker spreken van een heus ecosysteem. Denk maar aan het Lommelse Kristal Solar Park, lange tijd het grootste zonnepark van

de Benelux, vergelijkbaar met een oppervlakte van tweehonderd voetbalvelden waar 303.000 zonnepanelen opstaan. De opgewekte energie komt overeen met het jaarlijkse verbruik van 25.000 gezinnen. Of de zonneparken van Terhills in Maasmechelen, één zonnepark op het land en één op het water, die samen jaarlijks 3.000 kWh aan groene stroom produceren. Maar ook de Limburgse bedrijven rond zonne-energie zijn vooruitstrevend, zoals Futech in Tessenderlo van de ondernemer Ismaël Ben-Al-Lal, waar je zelfs zonnepanelen kan huren of tweedehands kopen.

Laaghangend fruit

Dat Limburg zo goed scoort is heel opvallend: bijna 40 procent meer dan het Vlaamse gemiddelde wat betreft geïnstalleerd vermogen zonne-energie per inwoner. “Hoe dat komt? Wel, daar zijn twee belangrijke redenen

voor”, legt Erwin De bruyn, directeur Energiehuis Limburg, met voorsprong het grootste van de negentien Vlaamse Energiehuizen, uit. “Om te beginnen zijn bijna 75 procent van de Limburgse huishoudens ook eigenaar van hun huis, zo’n 5 procent meer dan het gemiddelde in Vlaanderen. Weinig huurders dus, wat maakt dat iemand sneller beslist om tot de aanschaf van zonnepanelen over te gaan. En de Limburgers beschikken ook, meer dan elders in Vlaanderen, over een eigen dak, reken op zo’n 73 procent grondgebonden

‘Limburg heeft weinig huurders, wat maakt dat iemand sneller beslist om zonnepanelen aan te schaffen.’

Erwin De bruyn, directeur Energiehuis Limburg

woningen, 6 procent meer dan het gemiddelde in Vlaanderen. Ook weer in tegenstelling tot de vele appartementsbewoners die daar niet over beschikken. Met andere woorden: in Limburg hing veel ‘laaghangend fruit’ wanneer het op zonnepanelen aankwam. Reken daar de inspanningen van de Limburgse overheidsinstanties nog bij die haar inwoners aanzetten om die zonnepanelen op hun dak te plaatsen. En je hebt meteen een verklaring waarom we het hier in Limburg zo goed doen.”

Het aha-moment van H.Essers

Niet enkel de Limburgse gezinnen, ook de grote jongens van de Limburgse ondernemerswereld zijn mee. “Ergens in 2008 kregen we enkele Excel-handige jongens over de vloer, die de daken van onze Antwerpse magazijnen wilden huren om er zonnepanelen op te plaatsen. Nu moet je weten dat we in Antwerpen over een dakoppervlakte van 80.000 m² beschikken”, steekt Gert Bervoets, CEO van H.Essers, de Limburgse internationale logistieke dienstverlener, van wal. “Ze wilden ons 1 tot 2 euro per vierkante meter geven. Ik stapte naar de toenmalige CEO en vertelde hem dat we dat beter zelf



‘We legden zonnepanelen op onze opslagplaatsen en warehouses, in Vlaanderen goed voor een besparing van 10 000 ton CO₂.’

Gert Bervoets, CEO H.Essers

konden doen. De eerste stap richting duurzaamheid was gezet.” Na dit aha-moment kwam er rond 2016 een definitievere duw in duurzame richting. “We kregen bezoek van BNP Paribas Fortis. Die wezen ons op het feit dat we wat moesten doen aan onze duurzame KPI’s. Want wie daaraan verzaakt, zal in de toekomst niet meer gefinancierd worden. Geen onbelangrijk argument. Net zoals de Limburgers veelal zelf over hun dakpotentieel beschikken en er eigenaar van zijn, zijn wij dat ook. En dus legden we zonnepanelen op onze opslagplaatsen en warehouses, in Vlaanderen goed voor een bespa-

ring van 10.000 ton CO₂-uitstoot. In Vlaanderen alleen al gaat dat over een oppervlakte van 850.000 m². Voorheen draaiden die opslagplaatsen op gas en stookolie, vandaag op elektriciteit die van onze zonnepanelen komt.”

Loeiharde omschakeling

“Maar we waren hierbij nog niet aan onze corebusiness aanbeland”, gaat Bervoets verder. “Want wij beschikken alles samengeteld over 1.500 heavy trucks die, door verbranding van benzine en diesel, samen zo’n 95.000 ton CO₂ uitstoten. Van die fossiele energiebronnen moeten we zien af te geraken. We hebben de mogelijkheid van waterstof bekeken, maar daar zien we zeker op korte termijn niet direct de doorbraak voor ons transport. We zijn wel overtuigd geraakt van de exponentiële vooruitgang die elektrificatie maakt. En België zal in tegenstelling tot Nederland wel degelijk klaar zijn voor die gigantische stap naar elektrische mobiliteit. Want wanneer wij met die 1.500 trekkers op het elektriciteitsnet gaan, is het niet de bedoeling dat in half België het licht uitgaat. Het elektriciteitsnet moet het aankunnen. En dat zal in ons land het geval zijn na de extra

◇◇ investeringen om dat net te verstevigen. Eens die beslissing genomen, gaat het loeihard. Want we moeten er nu ook op letten dat we onze trekkers van voldoende vermogen kunnen voorzien.”

Get niche, or get out

Ook over de landsgrenzen kijkt men nieuwsgierig naar Limburg en strijken er steeds meer vreemde vogels neer. Want waar China massaal standaardproducten produceert, vertrouwt men in de nichemarkten van zonne-energie toch eerder op de West-Europese knowhow, en dan trekt het Limburgse ecosysteem aan. Zo opende in de herfst van 2019 de Frans-Italiaanse multinational Thales Alenia Space in Hasselt een nieuwe fabriek voor de geautomatiseerde productie van fotovoltaïsche assemblages (PVA), die elektrische energie opwekken op zonnepanelen van satellieten. De fabriek heeft een jaarlijkse productiecapaciteit van 100.000 tot 200.000 fotovoltaïsche assemblages. “Onze panelen zijn heel anders dan degene die je op huizen ziet”, stelt Claude Schuler, die de fabriek in Hasselt leidt, in het weekblad Trends¹. “In de ruimte heb je schadelijke straling van de zon en temperaturen tussen -190 en 110 graden Celsius. Zo'n paneel moet bovendien vijftien jaar lang werken zonder dat je onderhoud kunt doen.” De fabriek is in volle expansie. Het team moet groeien van 30 naar 45 mensen. De vestiging levert voorlopig alleen aan het eigen Franse-Italiaanse bedrijf. Schuler sluit echter niet uit dat ze in de toekomst ook aan externe klanten zullen leveren.

Exponentiële groei en de oorlog in Oekraïne

Want plots gaat het snel met die zonne-energie, zeer snel. Zo berekende het Federaal Planbureau (FPB) in 2004 nog dat hernieuwbare energiebronnen zouden groeien van 1,3 procent in 2000 over 3 procent in 2020 tot 3,7 procent in 2030. Vandaag zitten we echter al aan een aandeel van meer dan 13 procent aan hernieuwbare energie. Dat is er stevig naast gepland. Zoals steeds in de geschiedenis van de mens en de vaart der volkeren is er een aanleiding en een oorzaak. En die aanleiding ontkiemde in het Kremlin. “Eén van de gevolgen van de Russische oorlog met Oekraïne is dat de Europese gasprijzen gestegen zijn”, zegt de Hasseltse professor, gespecialiseerd in zonne-energie,

‘In 2023 investeert de wereld per dag meer dan 1 miljard dollar in zonne-energie. Daarmee wordt voor het eerst meer in zonne-energie dan in olieproductie geïnvesteerd.’



Bart Vermang (UHasselt, imec en EnergyVille). “Veel mensen beseften plots dat zonne-energie spotgoedkoop is en hebben zonnepanelen gelegd. Dat heeft de exponentiële groei nog versneld.” En de investeringen blijven niet achter. In 2023 publiceerde het Internationaal Energieagentschap (IEA) zijn World Energy Investment-rapport met daarin opmerkelijk nieuws². In 2023 investeert de wereld per dag meer dan 1 miljard dollar in zonne-energie, voor in totaal 380 miljard. Daarmee wordt voor het eerst meer in zonne-energie dan in olieproductie (370 miljard dollar) geïnvesteerd. Zonne-energie kroont zichzelf daarmee als een 'echte energiesupermacht', merkt de denktank Ember op. Ze wordt stilaan 'het grootste instrument dat we hebben voor het snel koolstofarm maken van de hele economie'. Alleen, in die snelheid schuilt meteen ook een gevaar...

China snijdt Europese adem af

China, vrijdag 19 januari 2023. Ergens in de oude stad Xi'an - ook wel bekend van het terracottaleger van de allereerste keizer van China - klikt de 57-jarige Zhong Baoshen, voorzitter van LONGI, de grootste zonnepanelenproducent ter wereld, voorzichtig, maar resoluut het dopje van zijn exclusieve designvulpen af. Met één pennentrek ondertekent hij een intentieverklaring met de lokale overheden van de provincie Shaanxi om 6,7 miljard dollar te investeren in de bouw van de grootste fabriek ter wereld voor zonnecellen. 's Werelds grootste pv-productiebasis in het Xixian New District moet in het derde kwartaal van 2024 in gebruik genomen worden³. De productiecapaciteit zal 100 gigawattpiek voor wafers (*dun plak geleidend materiaal waarop geïntegreerde schakelingen worden aangebracht, nvd*) en 50 gigawattpiek voor zonnecellen bedragen.”

Om maar te zeggen dat zonnepanelen vandaag nog maar zeer zelden lokaal geproduceerd worden. Het overgrote deel komt dus uit Azië. Volgens datzelfde International Energy Agency had China in 2022 meer dan 80 procent van de productieketen van zonnepanelen in handen⁴. Dat is niet altijd zo geweest. Voor 2010 speelde Europa een belangrijke rol in de productie van zonnepanelen. In 2006 was de Europese productie nog dubbel zo groot als die van China. Maar rond die periode begon het Aziatische land massaal te investeren. Het verhoogde de productie en de prijzen gingen dras-

tisch naar beneden. Daar konden de Europese bedrijven door een financiële crisis en dalende overheidssubsidies niet tegenop. De meeste Belgische producenten van zonnepanelen gingen in de jaren na 2010 failliet. Vandaag zijn er heel wat installateurs van zonnepanelen in ons land, maar de productie gebeurt grotendeels in Azië. Die situatie begint te veranderen. De Europese Unie ondersteunde eind vorig jaar de oprichting van de European Solar Photovoltaic Industry Alliance, die als doel heeft tegen 2025 in Europa voor 25 gigawatt aan energieproductie te hebben. Nu is dat nog 4,5 gigawatt.

‘Eigen productie is belangrijk. Als de Chinese president Xi Jinping morgen niets meer exporteert, dan zijn we gezien.’

Professor Bart Vermang, UHasselt en EnergyVille

Een versterkte Green Deal maar België draait

“Kijk, China bezit alles wat ze nodig hebben om de transitie naar zonne-energie te doen slagen”, gaat professor Vermang verder. “Stel dat de Chinese President Xi Jinping morgen de grenzen sluit en niets meer exporteert. Tja, dan zijn we gezien, hè. Dan heb je geen eigen productie meer. Dus die eigen productie is belangrijk. Gelukkig zijn er in Nederland, Frankrijk en Duitsland weer initiatieven aan het opstarten om de lokale productie van zonnepanelen te bewerkstelligen. Alleen in België wordt er door het beleid niet erg aan getrokken. Een gemiste kans, want sinds de inval van Poetin werd de Green Deal versterkt. Hierdoor ligt er eigenlijk vrij veel geld klaar vanuit Europa dat kan gebruikt worden om de productie weer op te starten. Binnen België gebruiken we dat nog niet. Europa zegt dat het wel wil sponsoren, maar dan is het eerst aan de regeringen van dit land om er een beetje geld in te steken en aan de bedrijven

IN LIMBURG ZIT EEN WARM WELKOM IN ONS DNA.

Limburg is de vriendelijkste plek om te werken, ondernemen, innoveren en excelleren. Het team Welkommanagement van POM Limburg zoekt voor jouw bedrijf de perfecte locatie en legt de juiste contacten. Zij werken daarvoor intensief samen met VLAIO en FIT. Het Expat Centre Limburg begeleidt en faciliteert expats met al hun uitdagingen en zorgen. De Limburgse Asia Desk is onze band met de snelst groeiende economie ter wereld.

pom
Limburg
economisch
versnellen

Contact: +32 11 300 100 of
welkommanagement@pomlimburg.be
www.pomlimburg.be

In samenwerking met



Met de steun van



om er geld naast te leggen. Net daarom is het zo interessant dat dat Limburgs ecosysteem aan het ontwikkelen is.”

Limburgse vlaai en stabiliteit

“Ik wil de Limburgers oproepen om het goede werk verder te zetten”, zegt Erwin De Bruyn van Energiehuis Limburg. “Ondanks dat er door de discussie over de terugdraaiende teller opnieuw wat twijfel is ontstaan, pleit ik er bij elke Limburger voor om na een goede dakisolatie over te gaan tot de aanschaf van zonnepanelen. Want ook in het prille begin van de zonnepanelen was er argwaan, vaak door onwetendheid. Zo zouden de omvormers het snel laten afweten, waardoor je ze om de vijf jaar moest vervangen. Ook zouden de zonnepanelen met de eerste voorjaarsstorm door het dorp vliegen en zou het rendement fors gaan dalen. Dat is allemaal niet uitgekomen. Integendeel blijkt het vandaag om een stabiele installatie te gaan met blijvend rendement. Meer nog, in tegenstelling tot vijftien jaar geleden is het rendement per oppervlakte vandaag meer dan verdubbeld. De prijs van een installatie is stevig gedaald, waardoor ook kleinere dakoppervlaktes rendabel worden. Wanneer straks iedereen op elektrische mobiliteit overschakelt, kan je die opladen met de elektriciteit van jouw zonnepanelen. En ook het energiedelen komt op. Je kan in de toekomst jouw overtollige energie delen met vrienden, kinderen of ouders. In ruil voor een lekker stuk Limburgse vlaai op zondag bijvoorbeeld. Is dat geen optimaal toekomstbeeld? (lacht)”

¹Cassauwers, T. (2023, 16 juni). 80 procent van de productieketen van zonnepanelen had China in 2022 in handen. Trends.

²Kde. (2023, 26 mei). Wereldwijd wordt voor het eerst meer in zonne-energie dan in olie geïnvesteerd. De Standaard.

³Van Gastel, E. (2023, 19 januari). LONGi gaat grootste fabriek ter wereld voor wafers en zonnecellen bouwen. Solarmagazine.

⁴Cassauwers, T. (2023, 16 juni). 80 procent van de productieketen van zonnepanelen had China in 2022 in handen. Trends.

⁵Cassauwers, T. (2023, 16 juni). 80 procent van de productieketen van zonnepanelen had China in 2022 in handen. Trends.

Wat brengt de toekomst van zonne-energie?



Professor Bart Vermang kijkt in zijn glazen bol: “Ik denk in de eerste plaats aan de agri-pv. Dat betekent dat je zonne-energie boven landbouwgrond legt op een manier dat je daaronder nog altijd iets kan telen. Op die manier krijgt de boer niet alleen goedkope energie die hij kan gebruiken om te verwarmen, om te belichten, om te bewateren. Maar ook ter bescherming van de gewassen. Tegenwoordig hebben we regelmatig forse hagelbuien. Een boosdoener voor kersen, peren en appels. Wanneer je de zonnepanelen daarboven plaatst, dan zijn ze ineens beschermd. Dat gebeurt vandaag al. Nu hangen er typische doeken boven, maar die doeken kunnen gewoon flexibele zonnepaneeltjes worden die erboven hangen. Meteen geïntegreerd. En ook de dieren varen er wel mee. Schapen krijgen meer schaduw onder de zonnepanelen, kunnen er gaan rusten. Vandaag zetten we hier heel hard op in, en vooral voor Limburg met zijn vele landbouwgronden is dit een heel interessante piste.”

Hoogbouw en zonne-energie

Ook ondernemer Ben-Al-Lal van Futech schetst in het weekblad Knack een opwindend toekomstbeeld. “Hoogbouw en zonne-energie zijn geen goed huwelijk, wegens veel verbruik onder een kleine dakoppervlakte. Maar wat als we die torengebouwen verticaal met zonnepanelen bekleden? Zo'n wand van 20 meter of hoger in de stad, dat is ideaal om de ochtend- of avondzon mee te pikken. Fotovoltaïsche integratie

moet bij nieuwbouw vanzelfsprekend worden, want in de toekomst zal zonne-energie niet alleen met panelen op het dak worden opgewekt. Bouwmaterialen zoals ramen of wandbekleding zullen met pv-cellen worden uitgerust, zodat de hele constructie een bron van groene stroom wordt. Dat is geen toekomstmuziek, de eerste toepassingen zijn al op de markt.”

Offshore zonnepanelen en mosselen

“Of wat dacht je van floating-pv”, gaat professor Vermang verder. “In Lommel hebben we al zonnepanelen op het water geïnstalleerd. Door het koelend effect van het water op de panelen en de verhogende reflectie wordt er meer stroom gegenereerd. Daarbij zorgen de zonnepanelen ervoor dat het water in de zomer minder verdampt, dat je minder water verliest. Wat met de opwarming van de aarde ook wel een probleem is. Of neem nu de havens. Die zijn op dit moment al heel hard bezig met de toekomst en weten dat ze elektriciteit en waterstof nodig hebben. Ze kijken vandaag heel hard naar offshore wind. Maar we hebben ook projecten waarbij je offshore-zonnepanelen installeert op het water, waarbij de gezondheid van het water en het onderwaterleven blijft behouden. De onderwaterstructuur integreert in de omgeving en biedt een onderlaag waaraan onder meer grote massa's mosselen zich kunnen hechten.”

WAAR IS POM?

Als economisch regisseur van Limburg staat POM Limburg met beide voeten op het terrein. Zowel POM-voorzitter Tom Vandeput als het POM-team moeten soms op drie plaatsen tegelijkertijd zijn, maar dat lukt aardig.



1 Inspiratiebezoek aan het 'Materials and Packaging Research & Services'-center van UHasselt (met Dominiek Claes, Tom Vandeput en Roos Peeters)

6 Bedrijfsbezoek aan FIS Robotics in Genk. (met Kris Schroyen, Tom Vandeput en Tom Castermans)

2 Bijeenkomst stuurgroep Health Campus Limburg DC. (met Roeland Buckinx, Piet Stinissen, Noël Slangen, Eric Pass, Yu Chen, Bruno Bamps, Bernard Vanheusden, Karmien Nackaerts, Tom Vandeput en Jo Vandeurzen)

7 Opening derde vleugel BioVille. (met Tom Vanham, Jo Brouns, Tom Vandeput, Katrien Achten en Piet Stinissen)

3 Eerstesteenlegging innovatief parkeergebouw Bouwcampus 2.0. (met Zoë Smeyers, Noël Slangen, Marijke Gorissen, Tom Vandeput, Alyssa Horemans en Tanith Van Damme)

8 Bezoek aan het Voka Talentcenter in Hasselt. (met Ingrid Cruysberghs, Jonas De Raeve, Annick Nagels, Ben Lambrechts en Tom Vandeput)

4 Bezoek aan de wereldbekende deeltjesversneller, het CERN. (met Jochen Schuermans, Paul Vanoverloop, Marleen Kauffmann, Frederik Van der Veken, Geert Lambrechts, Hans Plets, Leo Joosten, Katrien De Paep, Habib El Ouakili, Britta Mulleners, Nele Vanoevelen, Raf Truyens, Jos Lantmeeters, Tom Vandeput, Noël Slangen en Maxime Corvilain)

9 Promotie voor Health Campus in San Francisco op de JP Morgan Healthcare Conference. (met Yu Chen, Sara Smeets en Roeland Buckinx)

5 Symbolische eerstesteenlegging glasfabriek Ciner Glass in Lommel. (met Cem Coşkun, Noël Slangen, Mark Maesen, Ruben Lemmens, Bob Nijs, Tom Vandeput en Johann Leten)

10 Kennismaking Flanders Make met EnergyVille en Thor Park. (met Koen Maertens, Bert Dexters, Katrien De Paep, Jeroen Stuyts, Marc Engels, Filip De Coninck, Leen Govaerts, Grisja Lobbstaël, Gerrit Jan Schaeffer, Roeland Engelen, Koen Nulens en Steven Van Hoof)

11 POM-event 'De wereld op de werkvloer' in samenwerking met de vakbonden ACV en ABVV. (met Bahar Kavas)



Welkom bij POM Limburg

Wat doet POM Limburg, de economische regisseur van het Limburgs provinciebestuur?



We tekenen de Limburgse economische strategie uit

- ◆ Als regieorganisatie hielden we de pen van het **SALKturbo-plan**, waarmee meer dan 150 miljoen Europese transitie-middelen georiënteerd worden.
- ◆ We tekenden voor het Beleidsplan Ruimte de toekomst van onze **bedrijventerreinen** uit en waren ook verantwoordelijk voor **masterplannen**, zoals voor de universitaire campus Diepenbeek.
- ◆ Ons team Kennis & Data verzamelt voor deze werking **objectieve data** en verspreidt die onder de Limburgse economische spelers.

We versnellen de Limburgse bedrijven

- ◆ Samen met werknemers- en werkgeversorganisaties versnellen wij de **digitalisering, verduurzaming en innovatie** van de Limburgse economie.
- ◆ Dat doen we bijvoorbeeld voor de kunststoffenindustrie in een nieuwe **kunststofcommunity**. Maar ook voor de logistiek, waarin POM logistieke schakels versterkt door samen te werken met **Port of Antwerp-Bruges** en de luchthaven van Luik.
- ◆ Daarnaast zijn we coördinerende partner in Europese programma's, zoals voor het naar de Euregio halen van de prestigieuze **Einsteintelecoop**.



We creëren letterlijk ruimte voor onze economie

- ◆ We zijn actief betrokken bij de ontwikkeling van **200 hectare aan bedrijfterreinen** en ontwikkelen **nieuwe campussen** zoals de Health Campus en de Bouwcampus in Diepenbeek, Campus Noord in Pelt en de Logistieke Campus in Genk.
- ◆ Daarnaast participeren we in talloze **projecten van partners** als LRM en EnergyVille en staan we in voor de economische **ecosystemen** van verschillende van die campussen.
- ◆ Ons team Welkommanagement overtuigt samen met FIT en VLAIO **internationale bedrijven** van onze troeven.



Hoe wordt POM Limburg bestuurd?

POM Limburg voert het economisch beleid uit, zoals het beslist wordt door het provinciebestuur. Voor de uitvoering kan POM Limburg terugvallen op een unieke neutrale structuur. In de Raad van Bestuur zijn zowel werknemers- als werkgeversorganisaties vertegenwoordigd, en zowel politieke vertegenwoordigers uit meerderheid als oppositie.

12 sociale partners

6 vakbonden - 6 werkgevers

12 lokale bestuurders

6 provinciaal - 6 gemeentelijk



TOM VANDEPUT
Voorzitter



NOËL SLANGEN
Algemeen directeur

De gedeputeerde van Economie is voorzitter van POM Limburg. Algemeen directeur Noël Slangen heeft de operationele leiding, hij rapporteert aan het directiecomité en de Raad van Bestuur.

Het directiecomité bestaat uit 6 vertegenwoordigers van de sociale partners en 6 vertegenwoordigers van de lokale besturen. Zij bepalen het dagelijks beleid.

De Raad van Bestuur bestaat uit 12 vertegenwoordigers van de sociale partners en 12 vertegenwoordigers van de lokale besturen, zowel uit meerderheid als oppositie. Zij bepalen de strategie.



JOHANN LETEN
Voka-KvK Limburg



GEERT LAMBRECHTS
UNIZO Limburg



PETER BRUGGEN
Boerenbond



JOKE MAN
ACV Limburg



NICOLE HOUBRECHTS
ABVV Limburg



NELE VANOEVELEN
ACV Limburg



HENDRIK ESSERS
Voka-KvK Limburg



JORIS VRANCKEN
Voka-KvK Limburg



RUBEN LEMMENS
VKW Limburg (via UNIZO)



ANDRES VANDEREYCKEN
ABVV Limburg



FOUAD GANDOUL
ACV Limburg



DAAN VAN NOPPEN
ACV Limburg



JOCHEN SCHUERMANS
Ondervoorzitter POM
Limburg - N-VA



RAF TRUYENS
CD&V



FRANK DEWAEEL
Open Vld



MARLEEN KAUFFMANN
CD&V



LEO JOOSTEN
Vlaams Belang



JEAN-PAUL PEUSKENS
Vooruit



STEFAN GOVAERTS
CD&V



LUC WOUTERS
CD&V



ANNIEK NAGELS
CD&V



MARC VEREECKEN
N-VA



ISMAIL AYED
N-VA



DANNY DENEUKER
Vooruit

FAQ

Wie zijn onze partners?

1

Om de Limburgse economie te versterken, verbindt POM Limburg alle stakeholders met elkaar: werkgevers en werknemers, kennisinstellingen zoals hogescholen en universiteiten, het middenveld en lokale en bovenlokale overheden. Als neutrale actor is POM Limburg perfect geplaatst om in het belang van de Limburger de neuzen in dezelfde richting te zetten.

Wat is het verschil tussen LRM en POM Limburg?

2

LRM investeert en participeert in bedrijven, gebouwen, gronden en campussen die rendement kunnen opbrengen. Het gaat dus vooral om private bedrijven. POM Limburg investeert in campussen en bedrijfsruimten die nog geen rendement - of enkel maatschappelijk rendement - kunnen opleveren. Het gaat meestal om campussen waar kennisinstellingen, overheden en bedrijven samenkomen. Daarom werken LRM en POM Limburg samen voor sommige campussen, elk vanuit zijn eigen focus.

Wat is het verschil tussen POM Limburg en de werkgeversorganisaties?

3

Waar de werkgeversorganisaties er zijn voor de vragen die hun leden vandaag hebben, ondersteunen wij samen met hen bedrijven met hun vragen van morgen. Het gaat dan bijvoorbeeld om samenwerkingen rond technologische uitdagingen of gespecialiseerde ecosystemen rond kunststoffen, circulariteit of de Einsteintelecoop. Het brede contact met het bedrijfsleven laten wij volledig over aan organisaties als Voka, UNIZO, VKW en Embuild.



Nieuwe campussen als kruispunt van kruisbestuiving

Limburg heeft een sterke campustraditie. POM Limburg, LRM, het provinciebestuur en andere partners rolden de voorbije jaren met succes verschillende campussen uit in Limburg. Innovatieve campussen met een sterk ecosysteem waar kennis, bedrijven en samenleving mekaar ontmoeten is een kernpunt van onze strategie. Er staan heel wat nieuwe campussen in de steigers.



Health Campus Limburg DC, Diepenbeek

De Health Campus bundelt kennisinstellingen, zorgorganisaties, bedrijfsleven en overheid die de gezondheidszorg van de toekomst vormgeven. Deze campus bevordert samenwerking en innovatie, en speelt een cruciale rol in belangrijke transitie in de gezondheidssector.

Kenniscampus Limburg DC, Diepenbeek

POM Limburg transformeert de huidige universitaire campus in Diepenbeek tot een innovatieve kenniscampus voor onderzoek, onderwijs, economie en recreatie. Drie deelcampussen – de Health Campus, de Bouwcampus en de onderwijscampus – ontmoeten er mekaar.



Logistieke Campus, Genk

De voormalige Ford-terreinen in Genk transformeren razendsnel. Een groot deel kreeg al een nieuwe bestemming. POM Limburg en de stad Genk bundelden hun krachten en verwierven de resterende gronden om die om te vormen tot een poortgebouw en ondersteunende diensten voor een inspirerende logistieke campus.



Thor Park, Genk

Fac'Thory, de nieuwe maakcampus op Thor Park, is een gezamenlijk initiatief van LRM, de stad Genk en KU Leuven met POM Limburg en EnergyVille als partnerbestuurders. Hier wordt de toekomst van innovatieve productie vormgegeven.



Bouwcampus 2.0, Diepenbeek

De Bouwcampus wordt het epicentrum van de transitie naar digitaal en circulair bouwen. Hier ontstaan innovaties die de bouwsector naar een duurzame toekomst leiden. Deze campus demonstreert tegelijkertijd de toekomst van circulair bouwen.



Campus-Noord, Pelt

LRM ontwikkelt samen met POM Limburg een nieuwe campus in het noorden van de provincie. POM Limburg staat in voor het ecosysteem en de publieke functies. Deze campus richt zich onder andere op de kunststofconomie, waarin Limburg een voortrekkersrol vervult.



POM Limburg is de economische regisseur van het Limburgse provinciebestuur.

Participaties

POM Limburg stond eerder al mee aan de wieg van de belangrijkste innovatieve campussen, samen met LRM, het provinciebestuur van Limburg, UHasselt en de steden Hasselt en Genk.

- ◆ Corda Campus, Hasselt
- ◆ Limburg Diepenbeek Campus, Diepenbeek
- ◆ EnergyVille, Genk
- ◆ BioVille, Diepenbeek



De Limburgse deputatie met griffier Wim Schoepen, gedeputeerden Tom Vandeput, Igor Philtjens, Bert Lambrechts, Inge Moors en gouverneur Jos Lantmeeters.

provincie
Limburg





DE TOEKOMST WAAIT HET KRACHTIGST IN LIMBURG.

De vriendelijkste plek om te werken,
ondernemen, innoveren en excelleren.

www.pomlimburg.be

pom

Limburg
economisch
versnellen