



BOOST BOUW LIMBURG

Boost Bouw Limburg



Bouwcampus 2.0 wordt spil van innovatie Limburg als koploper in digitaal en circulair bouwen

Werk maken van ambitieus beleid qua wonen, overheidsinvesteringen en jobs

Beste lezers,

Embuild Limburg roept de politieke partijen op om snel rond de tafel te zitten omtrent betaalbaar en duurzaam wonen, meer investeringen in publieke en noodzakelijke infrastructuur en een sterk arbeidsmarktbeleid.

Er wachten enorme uitdagingen voor de nieuwe regeringen in ons land. Daarom moeten we in de verschillende regeerakkoorden de kans grijpen om ons land gedurende vijf jaar bij te sturen op een manier die goed is voor iedereen in de samenleving.

Embuild Limburg heeft heel wat concrete voorstellen, gefocust op 3 grote prioriteiten. Ten eerste moet wonen betaalbaar en duurzaam blijven door onder meer massaal in te zetten op energetische nieuwbouw en renovatie. Dat vereist de nodige financiële ondersteuning en coherente bouwregels.

Verder is het absoluut nodig om de overheidsinvesteringen in alle types infrastructuur, openbaar vervoer en gebouwen duchtig op te trekken. België en de drie regio's hebben op dat vlak een heuse inhaaloperatie nodig na een jarenlange periode van onderinvesteringen.

Ook moet ons arbeidsmarktbeleid bijgestuurd worden om de schaarste aan personeel het hoofd te kunnen bieden. De klemtoon moet daarbij liggen op activering, vorming en omvorming om iedereen die kan werken ook daadwerkelijk aan het werk te krijgen.

Embuild Limburg wil zijn rol als partner opnemen bij het uittekenen van een sterk en efficiënt overheidsbeleid. Wij staan klaar om onze expertise te delen en samen te werken om ervoor te zorgen dat het beleid van de toekomstige regeringen beantwoordt aan de realiteit en de behoeften van de bouw- en installatiesector, maar ook aan de noden van de samenleving in het geheel.

Laten we samen bouwen aan een duurzame toekomst!

Chris Slaets
Gedelegeerd bestuurder en directeur
Embuild Limburg



Twee van de vier prioriteiten van het economische actieplan SALKturbo zijn 'een duurzaam en digitaal Limburg'. Daarin speelt de bouwsector een cruciale rol. De sector vecht vandaag tegen een hoge afvalberg en lage rendabiliteit, waardoor een omschakeling naar circulair en modulair bouwen cruciaal is. De nieuwe Bouwcampus in Diepenbeek wordt het kloppend hart van innovaties in de bouwsector. Limburg positioneert zich zo als koploper in digitaal en circulair bouwen.

In 2020 ontwierp POM Limburg samen met verschillende partners een masterplan voor de campus in Diepenbeek, die de naam Limburg DC – waarbij DC staat voor Diepenbeek Campus – kreeg. De campus wordt een levendige, groene site, waar kennisinstellingen, bedrijven en andere stakeholders elkaar ontmoeten. Limburg DC bestaat uit drie grote delen: de onderwijscampus, de Health Campus en Bouwcampus 2.0.

Een uniek ecosysteem op Bouwcampus 2.0

Bouwcampus 2.0 zal onderdak bieden aan onderzoeks- en testinfrastructuur om de uitdagingen van de bouwsector van morgen aan te pakken. Zo zal er samen met de sector en de Limburgse kennisinstellingen ingezet worden op innovatieve onderzoeks- en experimenteerprojecten rond duurzame bouwmaterialen, haalbaar en betaalbaar bouwen en renoveren. "De Limburgse bouwsector heeft ambitie", zegt Chris Slaets, directeur van Embuild



Limburg. "De site van de Bouwcampus geeft ons de mogelijkheid om een versnelling hoger te schakelen en te evolueren tot koploper in digitaal en circulair bouwen (Bij circulair bouwen maakt men duurzaam gebruik van grondstoffen en goederen waardoor deze oneindig hergebruikt kunnen worden, nvdr). De Limburgse bouw als katalysator voor de Limburgse economie."

Want het zal nodig zijn. De sector vecht al jaren tegen een hoge afvalberg en lage winstgevendheid, twee grote uitdagingen die juist die belangrijke transitie vragen naar digitaal en circulair bouwen. Met Bouwcampus 2.0 als uithangbord wil Limburg daar koploper in worden. "Met de Bouwcampus 2.0 realiseren we een modulair gebouw. In mensentaal betekent dit: eenvoudig, snel en betaalbaar waarbij we makkelijk kunnen uitbreiden of inkrimpen", zegt Tom Vandeput, gedeputeerde voor Economie en voorzitter van POM Limburg.

Topniveau toegankelijkheid

POM Limburg benadrukt duurzaamheid en toegankelijkheid voor de volledige Diepenbeekse campus Limburg DC. Tom Vandeput: "Voor Bouwcampus 2.0 streven we naar het hoogste niveau van toegankelijkheid, het A++-label. Na selectie van het bouwteam doorloopt het winnende team een begeleidingstraject bij Inter, het Vlaamse expertisecentrum voor Toegankelijkheid. Hiermee willen we een voorbeeld zijn voor de rest van de sector. Dankzij de begeleiding van Inter groeit Bouwcampus 2.0 uit tot een toonaangevend inclusief gebouw."

Met haar focus op toegankelijkheid en Universal Design zet Inter zijn expertise in voor professionelen, overheden en burgers in de hele bouwsector. Dit jaar neemt de organisatie deel aan de gesprekken met de bouwteams,

samengesteld uit architecten en aannemers. Algemeen Directeur van Inter Wendy Metten: “Door deze samenwerking bewegen we mee met de bouwsector en kennisinstellingen. Een geweldige kans om in co-creatie onze expertise over toegankelijkheid en Universal Design te delen en samen te werken aan een inclusieve omgeving voor iedereen.”

Het parkeergebouw met een circulaire toekomst

“Naast het fysieke gebouw op Bouwcampus 2.0 komt er ook een nieuw parkeergebouw”, vertelt Tom Vandeput. Het startschot voor de bouw van de nieuwe parkeergarage werd in december 2023 gegeven. Het ontwerp van de parkeergebouw is het resultaat van de samenwerking tussen Democo, Debuild en Jaspers-Eyers Architecten. Tom Vandeput: “Met een vooruitstrevend ontwerp voor de parkeergarage geven we concrete invulling aan onze woorden. Het nieuwe gebouw is modulair opgezet en kan zich in de toekomst aanpassen aan evoluerende behoeften.”

De parkeergarage biedt in een eerste fase plaats aan 350 wagens, maar dit aantal kan in de toekomst uitbreiden tot 500 parkeerplaatsen. Het gebouw is ontworpen met hogere plafonds dan standaardparkeergarages en beschikt over een centrale hellingbaan die indien nodig kan worden verwijderd. Het gebouw kan met andere woorden op lange termijn gedeeltelijk of volledig een andere bestemming krijgen. “Zo behoudt het ook langer zijn vastgoedwaarde. Het hoeft dus niet te worden gesloopt na verloop van tijd, maar kan een nieuwe bestemming krijgen dankzij zijn toekomstgerichte ontwerp”, zegt Tom Vandeput.



Minimale voetafdruk

POM Limburg past het principe van verdichting toe door het nieuwe parkeergebouw bovenop de bestaande verharding te plaatsen. Joost Van Aelst, Strategisch Expert Duurzaamheid bij POM Limburg: “We streven naar een zo efficiënt mogelijke parking met een minimale voetafdruk. Het gebouw zal bestaan uit vier verdiepingen met elk ongeveer 80 parkeerplaatsen. In de toekomst komt daar mogelijk nog een vijfde verdieping bovenop.”

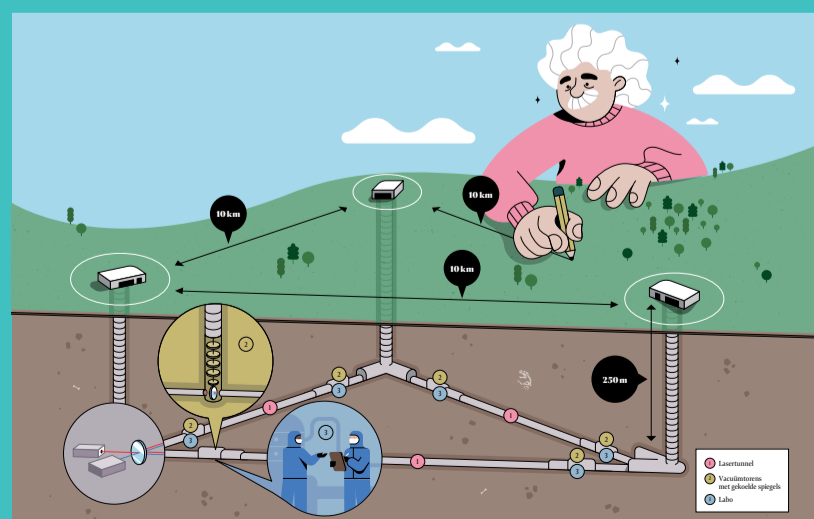
Door in de hoogte te werken, behouden we ruimte voor groen en toekomstige ontwikkelingen. Zonnepanelen worden geïntegreerd om het gebouw van duurzame energie te voorzien. Er zijn ook voldoende plaatsen voor elektrische wagens.”

Parkeerplaatsen verdwijnen, parkeertorens verrijzen

“De verschillende deelcampussen hebben een eigen kloppend hart, maar zijn met elkaar verbonden via wandel- en fietspaden”, zegt Stijn Vercampt, Manager Team Economische Ruimte bij POM Limburg. “Parkeren kan in de toekomst aan de rand van de campus in parkeertorens. Door bestaande parkeerplaatsen te ontharden komt er meer plaats vrij voor groene open ruimte en komt het groene karakter van de campus meer tot zijn recht. Om die reden kocht het Limburgse provinciebestuur van Vlaanderen de centrale parking over. De parking wordt in de toekomst omgevormd tot een campushart met aan de zijken studentenhuysvesting en op het gelijkvloers studentenvoorzieningen, broodjesbars en andere diensten.”

Grillige maar zwevende paden

Om de deelcampussen met elkaar te verbinden en de natuur opnieuw toegankelijk te maken, werden twee functionele wandelpaden ontworpen. Hiervoor werd er beroep gedaan op Gijs Van Vaerenbergh, een samenwerking van twee Belgische kunstenaars-architecten, Pieterjan Gijs en Arnout Van Vaerenbergh. In Limburg vooral bekend van Reading Between The Lines, het bekende doorkijkkerkje in Borgloon, en Labyrint op C-mine. “We trekken van de bestaande natuur, die we maximaal willen vrijwaren en zo goed mogelijk in beeld willen brengen”, zegt het architectenduo Gijs Van Vaerenbergh. “De paden lopen door bijzonder natuurgebied dat in natte periodes als buffer- en overstromingsgebied dienstdoet. Het pad zweeft daarom boven de grond en is vormgegeven als een grillig, slingerend vlak. Bijzondere ingrepen transformeren het pad en brengen de verschillende biotopen in beeld. Ter hoogte van de vijver verandert het pad bijvoorbeeld in een steiger en op open plekken ontstaan platformen en rustplekken. Verschillende kleine ingrepen zoals openingen voor bomen, stapstenen of zitelementen dragen verder bij aan de bijzondere beleving.”



DE EINSTEINTELESCOOP ZAL ALBERT EINSTEIN 70 JAAR NA ZIJN DOOD DE VOERSTREEK WERELDBEKEND MAKEN?

De Einsteintelescoop is een ondergronds observatorium waarmee een Belgisch-Nederlands-Duitse alliantie zwaartekrachtgolven wil detecteren en dieper de ruimte in wil kijken dan ooit tevoren. Helemaal terug tot de oerknal. Prijskaartje: een pittige 1,9 miljard euro. De komst van de Einsteintelescoop kan naar schatting tussen de 10.000 en de 30.000 jobs opleveren, en honderden miljoenen aan contracten voor lokale bedrijven. In 2026 weten we of één van de meest ambitieuze wetenschappelijke projecten van Europa naar het drielandpunt komt, en dus ook naar Limburg.